

Open Research Repository

Women, integration and prison: An analysis of the processes of socio-labor integration of women after prison in Europe (MIP). Hungarian Country Report

Item Type	Report
Authors	Tóth, Herta
Publisher	Central European University
Download date	2024-12-12 23:45:03
Link to Item	http://hdl.handle.net/20.500.14018/529

**Enyedi Zsolt – Fábíán Zoltán – Sik Endre: Nőtték-e
az előítéletek Magyarországon?**

(elektronikus verzió, készült 2006-ban)

A tanulmány eredetileg nyomtatásban megjelent:
Enyedi Zsolt – Fábíán Zoltán – Sik Endre (2004) „Nőtték-e az
előítéletek Magyarországon?": in: *Társadalmi riport 2004*,
Kolosi Tamás, Tóth István György, Vukovich György (szerk.).
Budapest: TÁRKI, Pp. 375–399.



Nőtték-e az előítéletek Magyarországon?

Antiszemitizmus, cigányellenesség és xenofóbia változása az elmúlt évtizedben

Enyedi Zsolt – Fábrián Zoltán – Sik Endre

I. Bevezetés

Magyarországon már az 1980-as években is folytak empirikus vizsgálatok az etnikai előítéletek témakörében, főképpen a nemzeti identitás és a csoportstereotípiák kutatása kapcsán (Hunyady 1996; Csepeli 2002; Lázár 1996). A rendszerváltás azonban több okból is új kutatási irányokat jelölt ki az előítéletek és az etnikai attitűdök kutatói számára. Míg korábban az államszocializmus korlátozott nyilvánosságában nem lehetett a zsidósággal kapcsolatos témákat megvitatni, az 1989 utáni demokratikus nyilvánosság az antiszemita diskurzusnak is teret nyitott a sajtóban. Nem véletlen, hogy az első antiszemita kutatásokra is a rendszerváltást követően került sor Magyarországon és a régió más országaiban is (American Jewish Committee 1991; Kovács 1999)

A rendszerváltás negatív társadalmi-gazdasági hatásai különösen kedvezőtlenül érintette a legnagyobb lélekszámú magyarországi kisebbséget, a romákat. Az átalakuló jóléti rendszerben a helyi szociális konfliktusok több alkalommal etnikai színezetet kaptak. Ezzel összefüggésben a társadalomkutatók a szegénység etnicizálásának veszélyére, és a romák kimagasló szegénységi kockázatára hívták fel a figyelmet (Ladányi–Szelényi 2002; Gábos–Szívós 2002). Az etnocentrikus érzület mellett a cigányellenes attitűdök egyik fő motívumává a „jóléti sovinizmus” vált, vagyis az a félelem, hogy a kisebbségi csoportoknak jutatott szociális ellátások a jóléti rendszer egészét veszélyeztetik. Ezzel kapcsolatban Székelyi, Örkény és Csepeli (2002) megállapították, hogy a romákkal szembeni „diszkriminációra való hajlandóság és a roma kisebbség körében uralkodó szegénységről alkotott kép között erős az összefüggés ...”.

A fejlett nyugati államokban is sokan a multikulturalizmust támogató politikát okolták a jóléti államok válságáért (Banting–Kymlicka 2003). Az 1990-es évek Nyugat-Európájában a bevándorlás szabályozásának szigorítása az egyik fő kérdéssé vált. Az idegenellenesség a jóléti sovinizmus másik fő megnyilvánulási formája lett Magyarországon is. Az etnikai-nemzeti szolida-

ritás és a jóléti sovinizmus inverz kapcsolata volt megfigyelhető már az 1980-as évek végén, az erdélyi magyarok áttelepülése kapcsán (Sik 1990).

Tanulmányunkban arra a kérdésre keressük a választ, hogy miként változtak Magyarországon az antiszemita, a cigány- és idegenellenes attitűdök az elmúlt évtizedben.

2002 májusában a Magyar Tudományos Akadémia Pszichológiai Kutatóintézete megrendelésére a TÁRKI Társadalomkutatási Intézet Rt. kérdőíves vizsgálatot végzett országos véletlen mintán a felnőtt lakosság etnikai és politikai attitűdjeinek vizsgálatára. A kutatást az OTKA¹ és az NKFP támogatta².

A vizsgálat kiterjedt az idegenellenesség és a bevándorlókkal kapcsolatos attitűdök, az egyes etnikai és nemzeti csoportokkal kapcsolatos társadalmi távolság és rokonszenv, valamint a cigányellenesség és az antiszemitizmus felmérésére. A skálákat, attitűdkérdéseket úgy választottuk ki, hogy lehetőséget teremtsünk az összehasonlításra korábbi vizsgálatok adataival.³

2. Az antiszemitizmus

Az antiszemitizmussal, zsidósággal foglalkozó kérdésblokkban előítéletes állításokra és a holokauszttal kapcsolatos nézetekre kellett a megkérdezetteknek reagálniuk. A holokauszt emlékéhez három kérdés kapcsolódott. A válaszok megoszlása marginálisnak mutatta a második világháborúhoz, a holokauszthoz kapcsolódó antiszemitizmust. (*1. táblázat*) A válaszolók háromötöde egyetértett azzal, hogy többet kellene tanítani az iskolákban a zsidóüldözésről, és csak 28% utasította el ezt a véleményt. Azt az állítást pedig, hogy a zsidó áldozatok száma sokkal kevesebb volt, mint általában állítják, minden tizedik ember (11%) fogadta el, és több mint a válaszolók fele elutasította. Az e válaszokban tükröződő empátiának azonban megvannak a határai. Az utóbbi kérdésnél különösen sokan, a megkérdezettek 37%-a, választotta a semleges, „nem tudom” kategóriát, a válaszolók közel háromötöde (57%) szerint pedig „a magyarok is szenvedtek annyit, mint a zsidók.”

¹ OTKA nyilvántartási szám: T 034554.

² A kutatás vezetői Erős Ferenc (MTA PKI) és Fábán Zoltán (TÁRKI). Résztvevők: Enyedi Zsolt (CEU), Fleck Zoltán (ELTE ÁJTK), Simonovits Bori (TÁRKI), Kiss Annamária (TÁRKI) és Kende Anna (MTA PKI). A kutatás kérdőívének összeállításában közreműködtek Kovács András (CEU) és Sik Endre (TÁRKI).

³ A korábbi vizsgálatok eredményeiről lásd: Fábán–Sik (1996), Fábán (1999), Fábán–Fleck (1999).

1. táblázat. A holokauszttal kapcsolatos vélemények megoszlása, 2002. május (%)

	Inkább egyetért	Inkább nem ért egyet	Nem tudja / Nem válaszol	Összesen
Többet kellene tanítani az iskolában a zsidóüldözésekről, hogy ilyesmi többet ne fordulhasson elő.	61	28	11	100
A zsidó áldozatok száma sokkal kevesebb volt, mint általában állítják.	11	52	37	100
A magyarok is szenvedtek annyit, mint a zsidók (a 2. világháború idején).	57	28	14	100

Megjegyzés: A minta esetszáma, N=1022.

1994-es kutatásunk antiszemitizmus blokkjának faktor-analízissel való elemzése három, jól elkülöníthető – politikai (vö. 2. táblázat), diszkriminatív (vö. 3. táblázat) és vallási (vö. 4. táblázat) – típusú zsidóellenesség létezésére engedett következtetni. Azokat a kérdéseket, melyek ezt a három típust mérték, 2002-es felmérésünkbe is beemeltük. Hat állítás képviselte a politikai, négy a diszkriminatív (amiből kettő egyezett meg szó szerint az 1994-es mondatokkal), kettő pedig a vallási antiszemitizmust.

Az egyes kérdésekre adott válaszok összeadása, a hiányzó adatok átlaggal való behelyettesítése, majd a négyfokú skála százfokúra transzformálása révén olyan skálákat hoztunk létre, melyek segítségével a 2002-es antiszemitizmus erőssége összevethetővé vált az 1994-es vizsgálattal⁴. A skálákon a magasabb pontszám az erőteljesebb antiszemitizmust jelöli.

A skálák megbízhatósága (lásd alább) mellett vizsgáltuk azok *validitását*. Adataink szerint mérőműszereink jól tükrözik a zsidóellenes beállítódást. Azok, akik nem lennének hajlandók zsidó származású jelöltre szavazni szignifikánsan magasabb értéket kaptak skáláinkon, mint akik erre hajlandók lennének. A zsidókkal való általános rokonszenvet mérő kérdéssel is korreláltak skáláink. Ez az információ a politikai antiszemitizmus skála esetében különösen fontos, hiszen azon olyan állítások is szerepelnek (pl. zsidók befolyása baloldali mozgalmakra) melyek önmagukban nem feltétlenül fejeznek ki zsidóellenességet. Ugyanakkor az a tény, hogy a politikai antiszemitizmus skála függött össze legkevésbé azzal a kérdéssel, mely az általános, zsidókkal

⁴ 2002-ben a vallási és a diszkriminatív antiszemitizmus kevésbé különült el, a faktor-analízis egy faktorba tömörítette őket, ami nem meglepő, hiszen a két skála közötti korreláció 0,79 volt. Az 1994-es adatokkal való összehasonlítás kedvéért, valamint tartalmi megfontolásokból, a diszkriminatív és vallásos antiszemitizmust az alábbiakban mégis külön kezeljük.

szembeni rokonszenvet firtatta (a korrelációs együttható mindössze $r=0,28$ volt) jelzi, hogy ez a konstrukció áll legmesszebb a zsigeri ellenszenvtől. A zsidók iránti primer ellenszenvvel a diszkriminatív antiszemitizmus állt leginkább összefüggésben ($r=0,44$).

A *politikai antiszemitizmust* olyan, a mai magyar politikai közbeszédből vett sztereotíp állításokkal mértük, amelyek gyakran töltik be a zsidóellenes érzelmek racionalizálásának funkcióját. Az ide vonatkozó hat kérdés megbízható skálát alkotott (Cronbach alfa= $0,82$, átlagos korrelációs együttható: $r=0,43$). A százfokúra való átalakítás után a teljes mintára nézve $42,5$ -ös átlagot kaptunk.

A véleménymegoszlásokat vizsgálva leginkább az tűnik fel, hogy a nem válaszolók aránya nagyon nagy volt, 20 és 41% között mozgott. Mindenhol magasabb volt az egyet nem értők aránya (37 – 55%), mint az egyetértőké, kivéve az első állítást: többen értettek egyet azzal, hogy a baloldali mozgalmakra a zsidók befolyást gyakorolnak, mint akik nem. A legtöbb egyet nem értőt az utolsó állítás esetében találtuk: a kérdezettek több mint fele nem értett egyet azzal, hogy a rendszerváltással a zsidók jártak jól, és csak minden ötödik értett ezzel egyet.

A válaszok alapján úgy tűnik, hogy a politikai antiszemitizmus általános szintje sem nem nőtt, sem nem csökkent 1994 óta. A százfokú skálán 1994 -ben $42,6$, 2002 májusában $42,4$ pont volt a teljes népességre számított skála-átlag. Hasonló eredményt kapunk, ha kérdésenként nézzük meg a változást. Az egyetértők és egyet nem értők aránya csak három esetben változott szignifikánsan. Valamivel többen gondolták 2002 -ben mint nyolc évvel korábban, hogy a zsidó származású értelmiségiek befolyásuk alatt tartják a sajtót és kultúrát. A két másik esetben (a $2.$ és a $6.$ állítás) az egyetértők aránya csökkent 5 és 6% -kal, míg az egyet nem értők aránya lényegesen nem változott. Helyette a látencia nőtt meg 5 , illetve 7% -kal.

A *diszkriminatív antiszemitizmust* mérő négy állítás együttes megbízhatósága ugyancsak jónak bizonyult (alfa= $0,84$, átlagos $r=0,56$). Az átlag $19,5$ lett, jóval alacsonyabb, mint a politikai antiszemitizmusé. Azzal, hogy a zsidóknak ki kellene vándorolni az országból, csak kevesebb, mint minden tizedik ember értett egyet, és majdnem 80% -uk nem. A „legpuhább” állítással, hogy tudniillik jobb, ha az embernek nincs sok dolga a zsidókkal, is csak minden hetedik ember értett egyet. A látencia jóval kisebb volt, mint a politikai antiszemita állítások esetén, 13 és 22% között mozgott.

2. táblázat. A politikai antiszemitizmussal kapcsolatos kijelentésekre kapott válaszok megoszlása 1994-ben és 2002-ben (%)

	Egyetért		Nem ért egyet		Nem tudja/ Nem válaszolt	
	1994	2002	1994	2002	1994	2002
1. A baloldali mozgalmakra a zsidók mindig is döntő befolyást gyakoroltak.	33	34	30	29	36	37
2. A zsidók még az üldöztetésükből is előnyöket próbálnak kovácsolni.	39	34	46	46	15	20
3. A zsidó származású értelmiségiek befolyásuk alatt tartják a sajtót és a kultúrát.	30	34	47	42	23	24
4. Létezik egy titkos zsidó együttműködés, amely meghatározza a politikai és gazdasági folyamatokat.	23	22	36	37	41	41
5. A liberális pártok elsősorban zsidó érdekeket képviselnek.	21	24	41	39	38	37
6. A rendszerváltással igazából a zsidók jártak jól.	28	22	56	55	16	23

Az 1994-es kérdésblokkból csak két kijelentés felelt meg szó szerint az itt elemzett diszkriminatív állításoknak. (3. táblázat) Mindkét állítás esetében csökkent az egyetértők aránya. 6%-kal kevesebben értettek egyet azzal, hogy „a zsidók és nem zsidók közötti házasság egyik félnek sem tesz jót”, és 7%-kal azzal, hogy „korlátozni kellene a zsidók számát bizonyos foglalkozási területeken”. Ez azonban inkább csak látszólagos javulás, mert ugyanakkor a nem válaszolók aránya 8 százalékponttal nőtt mindkét esetben, míg az egyet nem értőké nem csökkent jelentősen – mindössze 2 százalékponttal).

Tehát a politikai antiszemitizmushoz hasonlóan, itt sem tudjuk egyértelműen kijelenteni, hogy csökkent volna az antiszemitizmus 1994 óta, mivel az egyetértők számának csökkenésével párhuzamosan megnőtt a látencia.

3. táblázat. A diszkriminatív antiszemitizmussal kapcsolatos kijelentésekre kapott válaszok megoszlása 1994-ben és 2002-ben (%)

	Egyetért		Nem ért egyet		Nem tudja / Nem válaszolt	
	1994	2002	1994	2002	1994	2002
1. A zsidók és nem zsidók közötti házasság egyik félnek sem tesz jót.	17	11	69	67	14	22
2. Bizonyos foglalkozási területeken korlátozni kellene a zsidók számát.	18	11	76	74	6	14

A vallási antiszemitizmust két kérdés alapján mértük. A hiányzó értékek behelyettesítése után a skála megbízhatósága, rövidege ellenére, nagyon magas volt (alfa=0,8, r=0,67). A vallási antiszemitizmus elterjedtebbnek bizonyult, mint a diszkriminatív, de elmaradt a politikai antiszemitizmus elfogadottsága mögött. A két állítással, ti. hogy „Jézus Krisztus keresztre feszítése a zsidók megbocsáthatatlan bűne” és hogy „a zsidóság szenvedése Isten büntetése volt”, a válaszolók valamivel több, mint fele nem értett egyet, és csak minden hatodik ember igen. A látencia viszonylag magas volt: 27 és 30%. (4. táblázat)

A százfokú skálán mért változó átlaga azt mutatta, hogy a vallási antiszemitizmus 1994 óta csökkent, 36-ról 26-ra. Ugyanakkor a kérdésekre adott válaszok arányát is összevetve az derült ki, hogy bár 11 és 7%-kal csökkent az egyetértők aránya, 9 illetve 6%-kal nőtt a látencia. Tehát, újfent nem az antiszemitizmus elutasítók aránya növekedett, hanem a bizonytalanoké, vagy azoké, akik valódi véleményüket rejtetik.

4. táblázat. A vallási antiszemitizmussal kapcsolatos kijelentésekre kapott válaszok megoszlása 1994-ben és 2002-ben (%)

	Egyetért		Nem ért egyet		Nem tudja / Nem válaszolt	
	1994	2002	1994	2002	1994	2002
1. Jézus Krisztus keresztre feszítése a zsidók megbocsáthatatlan bűne.	28	17	52	53	21	30
2. A zsidóság szenvedése Isten büntetése volt.	25	18	53	54	21	27

2.1. Az antiszemitizmus társadalmi-demográfiai meghatározói

Az összesített skáláink segítségével meg tudtuk nézni, hogy mely független változók vannak hatással az antiszemitizmus különböző típusaira.⁵ 1994-es adataink azt mutatták, hogy a társadalmi struktúra alján elhelyezkedők (falusiak, idősek, szegényebbek, iskolázatlanabbak, inaktívak) között elterjedtebbek az antiszemita nézetek, bár ezen változók együttesen is csak a szórás töredékét magyarázták (Enyedi 1999).

2002-ben a fiatalokra és a tanultakra csak egy hajszállal bizonyult kevésbé jellemzőnek a *politikai antiszemitizmus*: a korrelációs együttható $-0,06$

⁵ A politikai, a diszkriminatív és a vallási antiszemitizmus összefüggéseit a társadalmi-demográfiai változókkal, lásd a *Melléklet M3. és M4. táblázata*.

volt az életkor és $-0,08$ a nyolcfokú skálával mért iskolázottsági szint vonatkozásában. Budapesten viszonylag magas, a teljes népességre számított $42,5$ helyett 45 volt a skála átlaga. Adataink szerint a fővárosban a politikai antiszemitizmus szignifikánsan magasabb, mint a megyei jogú városokban. A jövedelmi háttér nem bizonyult releváns változónak. A férfiak inkább hajlottak e nézetek elfogadására, mint a nők. A hetente templomba járók átlaga 7 ponttal meghaladta a templomba soha nem járókét.

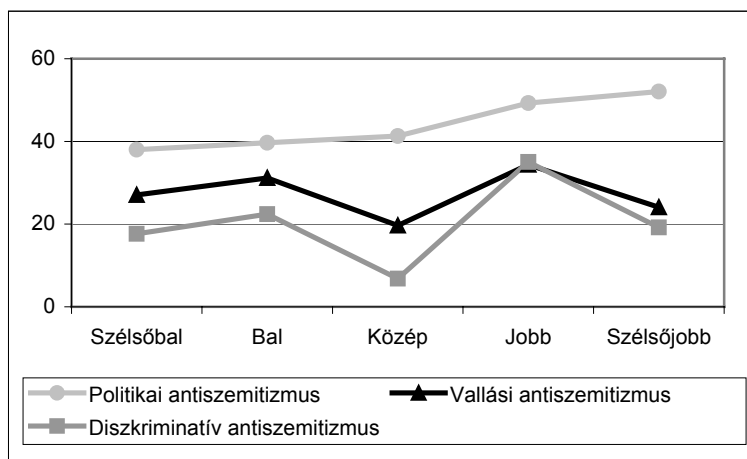
A politikai orientáció összefüggött a válaszok megoszlásával: a Fideszre és a MIÉP-re szavazók között a legnagyobb, míg az SZDSZ hívei között a legkisebb a politikai antiszemitizmus. A pártválasztásnak megfelelően a bal-jobb identitásnak is szerepe volt: a jobboldaliakra inkább jellemző e kijelentések elfogadása. A politikai orientációval való összefüggés fakadhat abból, hogy a skála két eleme kifejezetten utal a baloldalra, illetve a liberális pártokra. Azonban ezt a két állítást elhagyva is korrelált a skála az ideológiai és pártpreferenciákkal ($r=0,16$, szign.= $0,001$), tehát a mérőműszerünk némileg féloldalas jellege nem magyarázza a fenti összefüggést.

A *diszkriminatív antiszemitizmus* esetében az életkor és a templombajárás nem volt hatással, viszont a magasabb iskolai végzettség mérsékelte azt: ($r=-0,16$, szign.= $0,01$). A községekben szignifikánsan elterjedtebbnek bizonyult ez a fajta nyílt antiszemitizmus, mint a nagyvárosokban.

A diszkriminatív antiszemitizmus lineárisan összefügg a személyes jövedelemmel és fogyasztói státusszal is: a legfelső jövedelmi ötödbe tartozók szignifikánsan kevésbé antiszemiták, mint az alsó kettőbe tartozók, valamint a második legfelső jövedelmi ötödbe tartozók kevésbé, mint a legalsóba tartozók. A felső fogyasztói státuszúak pedig szignifikánsan kevésbé antiszemiták, mint az alsóbb státuszban lévők.

A politikai orientáció nem volt olyan nagy hatással a diszkriminatív antiszemitizmusra, mint a politikaira. A bal-jobb skálával mindössze $0,07$ volt a korreláció. Az SZDSZ-re szavazók szignifikánsan alacsonyabb pontot kaptak, mint az összes többi, míg az MSZP-sek, a második legtoleránsabbak ebben a kategóriában, szignifikánsan különböztek a Fidesz-szavazóktól. A MIÉP szavazói a legmagasabb pontszámot kapták (35 pont) szemben a teljes minta 20 pontos átlagával.

1. ábra. Az antiszemitizmus mindhárom vizsgált fajtájának átlagai bal-jobb politikai orientáció* szerint (skálapontszámok)



* Megjegyzés: tízfokú bal-jobb skála összevontan: (1,2 = „szélsőbal”) (3,4 = „bal”) (5,6 = „közép”) (7,8 = „jobb”) (9,10 = „szélsőjobb”). A vertikális tengelyen 0–100 fokú skálák átlagai láthatók.

A vallási antiszemitizmus százfokú skálán mért pontszámát is összevetettük a független változókkal. Itt az életkor ($r=0,21$) is és az iskolai végzettség ($r=-0,12$) is szignifikánsnak (szign.=0,01) mutatkozott. Az idősebb korcsoportok (főleg a 60 év fölöttiek) és az alacsonyabb végzettségűek (8 általánost vagy szakközépiskolát végeztek) vallási antiszemitizmusa magasabb mértékű, mint a fiatalabb (39 évnél fiatalabb) és a tanultabb (középfokú vagy felsőfokú végzettséggel rendelkezők) csoportoké.

Egyértelmű a jövedelemmel való kapcsolat: minél több az egy főre jutó jövedelem, annál gyengébben jellemző a vallási antiszemitizmus. A fogyasztói státusszal hasonló a helyzet: minél magasabb státuszban van valaki, annál kevésbé ért egyet a vallási jellegű antiszemitizmusra vonatkozó kérdésekkel. A párt és a politikai orientáció nem bizonyult statisztikailag szignifikánsnak. A leggyakrabban templomba járókra viszont inkább jellemzőnek bizonyult a vallási antiszemitizmus (32 pont), mint a sohasem járókra (23 pont).

3. A cigányellenesség

3.1. A cigányellenesség mérése

A romákkal, cigányokkal kapcsolatos attitűdök feltérképezésére egy hosszabb, 14 kérdésből álló item-sort kérdeztünk le egy négyértékű, Likert-típusú válasz-skálán. Ez a kérdéssor egyaránt tartalmazott a romákkal kapcsolatos pozitív, negatív, illetve semleges kijelentéseket.⁶ A kérdésekből kiválasztottuk azt a négy kijelentést, amelyek nyíltan negatív és diszkriminatív attitűdöket fejeznek ki a romákkal szemben.

- A cigány lakosság számának növekedése veszélyezteti a társadalom biztonságát.
- A cigányokat rá kell szoktatni arra, hogy ugyanúgy éljenek, mint a magyarok.
- A bűnözési hajlam a cigányok vérében van.
- Csak helyeselni lehet, hogy még vannak olyan szórakozóhelyek, ahová a cigányokat nem engedik be.

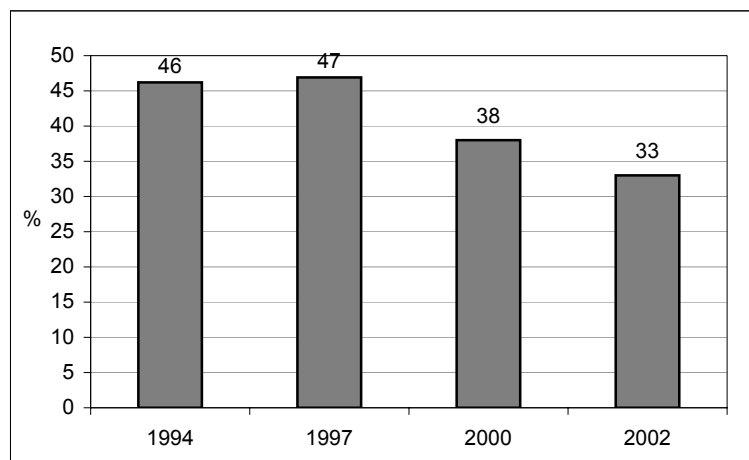
Hasonlóan az antiszemitizmust mérő skáláinkhoz a négy itemből additív módon összevont skálapontszámot alakítottunk ki, melyet 0–100 fokú pontszámokká transzformáltunk. A magasabb pontszám magasabb fokú cigányellenes beállítottságot jelez. Az egyes kijelentésekkel kapcsolatos vélemények összefüggtek egymással: az itemek közötti korreláció 0,36 és 0,54 közöttiek. A skála megbízhatósága ennek következtében jó, a Cronbach alfa mutató értéke 0,77. A skála megbízhatóságán kívül az érvényességét is teszteltük. A kérdőívben azt is megkérdeztük, hogy egy parlamenti választáson szavazna-e kedvenc pártja roma jelöltjére. Azok, akik nem szavaznának, átlagos cigányellenesség pontszáma 57 pont volt. A roma jelölttel szemben nem diszkriminatív szavazói csoport pontszáma pedig 36. Azzal a kérdéssel is, hogy „Ön inkább idegenkedik a cigányoktól, vagy nem?” összevetettük a diszkriminatív cigányellenességet mérő skálánk átlagos pontszámát: a cigányoktól inkább idegenkedők átlagosan sokkal magasabb pontot értek el (54), mint a nem idegenkedők (34).

⁶ A 14 kérdésre adott válaszok megoszlását a Melléklet M1. táblázata mutatja be.

3.2. Eredmények

A romákkal kapcsolatos lakossági attitűdök változásában az elmúlt nyolc esztendő folyamán kedvező tendenciák is kimutathatók. 1994 óta Magyarországon csökkent a nyílt, diszkriminatív cigányellenesség.

2. ábra. „Csak helyeselni lehet, hogy még vannak olyan szórakozóhelyek, ahová a cigányokat nem engedik be.” – az állítással egyetértők aránya a felnőtt népességben (%)



Forrás: 1994: MTA Pszichológiai Intézet: Autoritarizmus és előítéletek kutatás; 1997: Magyar Háztartás Panel 6. hulláma; 2000: TÁRKI Omnibusz 2000/12; 2002: MTA Pszichológiai Intézet–TÁRKI 2002. május Véleménykutatás.

A nyíltan diszkriminatív cigányellenes előítéletek csökkenésének háttérében feltételezésünk szerint az áll, hogy a nyilvános kommunikációban a tolerancia fokozottabban érvényesül a romákkal szemben is. Míg korábban széleskörűen elfogadott volt a romákkal kapcsolatos elutasítás nyílt megfogalmazása, ma már a cigányellenesség burkoltabb, kódolt formában jelentkezik nyilvános vagy korlátozott nyilvánosságú kommunikációs helyzetekben. Mindez nem zárja ki annak a lehetőségét, hogy szociális, lakóhelyi vagy egyéb konfliktushelyzetekben a cigányellenesség leplezetlenül is felszínre törhet.

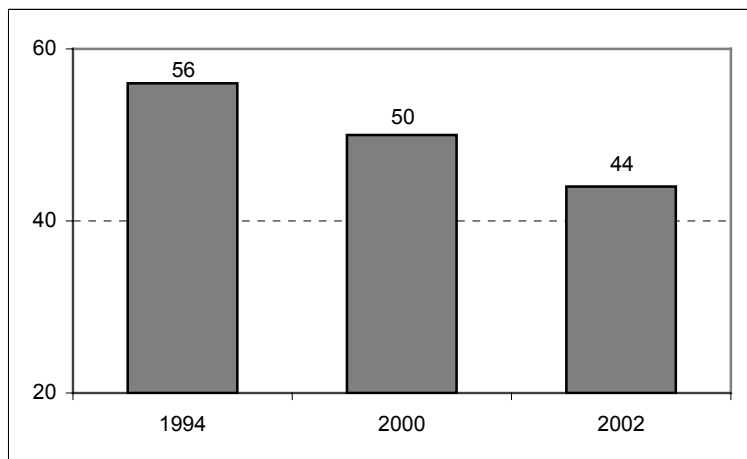
Míndeközben megfigyelhető, hogy a cigányokkal kapcsolatos attitűdök továbbra is alapvetően negatívak maradtak, és más etnikai csoportokhoz viszonyítva a romák elutasítottsága igen magas.

A *társadalmi távolság* – a munkahelyi, lakóhelyi, rokoni kapcsolatok elutasítása – továbbra is nagy a cigányok esetében a nem-cigány lakosság részéről. Munkahelyi kapcsolat elutasítottsága 29%, a szomszédsági 40%, a rokoni kapcsolaté pedig 58%-os. A társadalmi távolság a vizsgált csoportok közül (arab, cigány, kínai, romániai magyar, romániai román, zsidó) a romák esetében volt a legmagasabb. (M2. táblázat)

A százfokú cigányellenesség skála átlagos értéke a nem-roma lakosság körében 46 pont volt 2002-ben. A roma válaszolókkal együtt a teljes mintában az index átlagos értéke 44 pont.⁷

A teljes mintára vonatkoztatott százfokú cigányellenesség index átlagos értéke 1994-ben 56 pont, 2000-ben 50 pont volt. Ez 1994 és 2002 között tehát összességében 12 pontos csökkenés jelent. (3. ábra)

3. ábra. A százfokú cigányellenesség skála átlagának változása, 1994–2002



A fővárosban alacsonyabb (40 pont) a cigányellenesség, mint a (kisebb) városokban és a falvakban (49–49 pont). Az ország keleti részein negatívab-

⁷ A cigányellenesség társadalmi-demográfiai jellemzők szerinti megoszlását a *Melléklet M3–M5. táblázatok* foglalják össze.

ban ítélik meg a romákat, mint Magyarország nyugati régióiban. A legmagasabb (a százfokú skálán átlagosan 55 pont) a cigányellenesség az észak-alföldi régióban, a legalacsonyabb Közép-Magyarországon (44 pont).

Iskolai végzettség szerint jelentős különbség mutatkozik a legalább középfokú végzettségűek és az érettségivel nem rendelkezők között. A legalacsonyabb cigányellenesség a felsőfokú végzettségűek körében figyelhető meg (38 pont), a legmagasabb a szakmunkásképzőt végzetek csoportjában (50 pont).

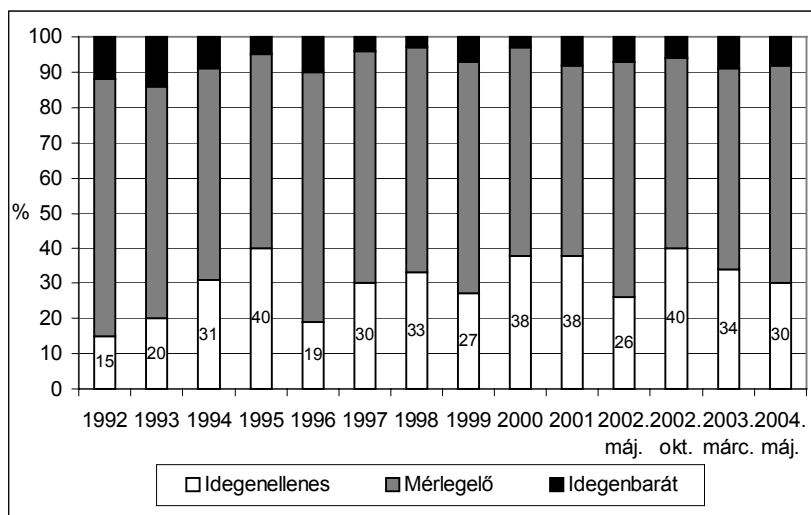
A cigányellenességet a személyes jövedelem és a háztartás fogyasztói státusza – tartós fogyasztási cikkekkel való ellátottsága is befolyásolja. A személyes jövedelem nagysága alapján az alsó két jövedelmi ötödben figyelhető meg az átlagosnál magasabb szintű cigányellenesség.

A cigányellenesség egyik nagy párt szavazótáborához sem köthető. Az MSZP-szavazók átlaga a cigányellenesség indexen 46 pont, a Fidesz-szavazóké pedig 48 pont. Markánsan elkülönül a legalacsonyabb szintű cigányellenességgel (24 pont) jellemezhető SZDSZ szavazóbázis, a MIÉP szavazóitól, akiknek körében az index értéke 64 pont volt. (Megjegyzendő, hogy mindkét párt esetében az esetszámok igen alacsonyak voltak (n=26 és n=13), mindazonáltal a különbségek statisztikai értelemben is szignifikánsak.)

4. Az idegenellenesség

Az idegenellenesség meghatározásának egyik módja a menekültek befogadáshoz való attitűd mérése volt. 2002 májusában a megkérdezettek 97%-a adott választ, és közülük 7% nyilatkozott úgy, hogy Magyarországnak minden menekültöt be kell fogadni, míg 26% senkit sem fogadna be. A lakosság zöme (67%), az úgynevezett „mérlegelők” csoportjába tartozik, ők szelektíven fogadnának be menekülteket az országba. 2002 májusa és októbere között felszökött az idegenellenesség aránya (40%), 2004. májusra viszont ismételen csökkent a TÁRKI legfrissebb Omnibusz kutatásainak adatai szerint (4. ábra).

4. ábra. Az idegenellenesek, az idegenbarátok és a mérlegelők aránya 1992 és 2004 májusa között (%)



Magyarországon az utóbbi öt esztendőben a nyíltan idegenellenes attitűddel jellemezhető felnőtt népesség aránya 26–43% között ingadozott. Ennyi volt ugyanis azok aránya, akik senkit sem fogadnának be Magyarországra menekültként 1997 és 2004 között.

Az idegenellenes beállítódás időbeli változásának okairól csak feltételezések fogalmazhatók meg, de az átlagosnál idegenellenesebb csoportok társadalomrajza viszonylag pontosan körülírható. Az idegenellenesség gyakoribb az idősebb korcsoportokban, az alacsonyabb iskolai végzettségűek és a munkaerőpiacról időlegesen vagy véglegesen kiszorult lakosság körében.

A menekültek nyílt elutasítása összefügg a bevándorlás társadalmi hatásainak percepciójával. A vizsgált népesség közel háromnegyede összefüggést lát a bevándorlás és a növekvő bűnözés között, és jóval több mint fele egyetért azzal az állítással, hogy „a bevándorlók elveszik a munkát a Magyarországon születettek elől”. A bevándorlás pozitív hatásaira vonatkozó állításokkal a lakosság többsége nem ért egyet.

Az idegenellenesség fogalma alatt a köznyelvben is egy stabilabb társadalmi attitűdöt értenek, nem pedig egy változékony, egyetlen kérdésre leszűkített véleményt. Az idegenellenességnek két központi eleme van véleményünk szerint: (1) a bűnbakképzés, vagyis az a meggyőződés, hogy az idege-

nek okolhatók az ország gazdasági és társadalmi problémáiért, és a (2) gazdasági, politikai és kulturális elszigetelődésre törekvés, vagyis a nyílt társadalom eszméjének tagadása.

Az így definiált idegenellenesség fogalmat négy attitűd-kijelentés segítségével próbáltuk mérni. Ezek kérdés formájában szerepeltek az 1995-ös ISSP (International Social Survey Program) nemzetközi összehasonlító vizsgálatban, az 1999-es és 2001. novemberi TÁRKI Omnibusz felvételben, valamint a 2002 májusában készült survey vizsgálatunkban.

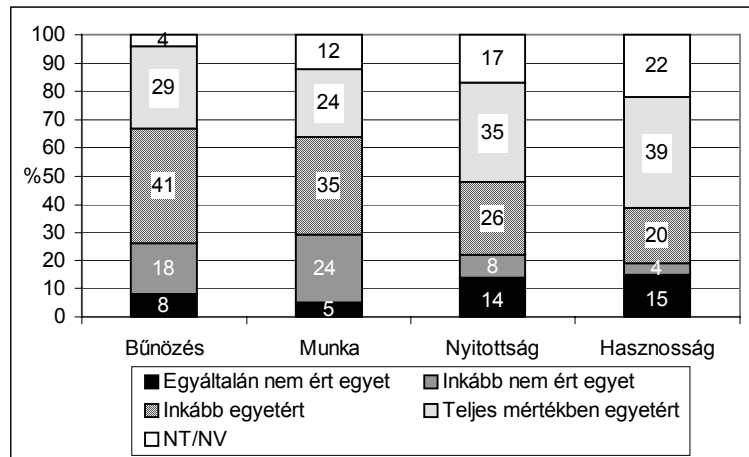
A kijelentések a következők voltak:

- A bevándorlók miatt növekszik a bűnözés. (BŰNÖZÉS)
- A bevándorlók elveszik a munkát azok elől, akik Magyarországon születtek. (MUNKA)
- A bevándorlók nyitottabbá teszik Magyarországot az új eszmék és kultúrák iránt. (NYITOTTSÁG)
- A bevándorlók hasznára válnak a magyar gazdaságnak. (HASZNOS-SÁG)

Általában elmondható, hogy a magyar lakosság körében a bevándorlók megítélése inkább a negatív irányba húz, azaz a válaszadók többsége nem ért egyet a pozitív, és egyetért a negatív állításokkal. A teljes népesség majdnem háromnegyede ért egyet azzal, hogy a bevándorlók miatt növekszik a bűnözés, és jóval több, mint fele azzal, hogy a bevándorlók elveszik a munkát a Magyarországon születettek elől. A pozitív állítások esetében a nem válaszolók és a „nem tudja” választ adók aránya lényegesen magasabb, mint a negatív vélemények esetében, de még így is a többség (52 és 61%) nem ért egyet azzal, hogy a bevándorlók nyitottabbá teszik az országot az új eszmék és kultúrák iránt, illetve, hogy hasznára válnak a gazdaságnak. (5. ábra)

Hasonlóan a cigányellenességhez, a xenofóbia sem kapcsolható egyik nagy politikai erő táborához. Az idegenellenesség a nem szavazó, véleményüket nem artikuláló csoportokban erősebb az átlagnál. A menekültekkel kapcsolatos befogadó attitűd a liberális SZDSZ szavazóira jellemző.

5. ábra. A bevándorlás pozitív és negatív hatásaival kapcsolatos vélemények megoszlása, 2002. május (%)



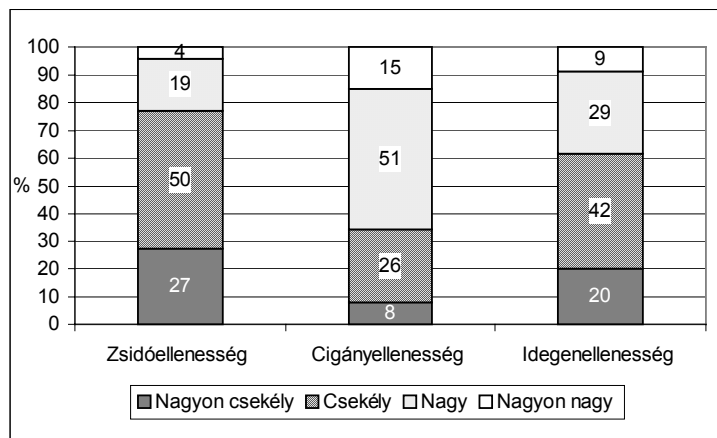
Forrás: MTA Pszichológiai Intézet–TÁRKI Véleménykutatás.

5. Az etnikai attitűdök percepciója

Közel minden második (51%) megkérdezett szerint „nagy”, 15% szerint „nagyon nagy” a cigányellenesség az országban. A közvélemény percepciója szerint a cigányellenesség sokkal nagyobb fokú az országban, mint az idegenellenesség vagy mint az antiszemitizmus. (6. ábra)

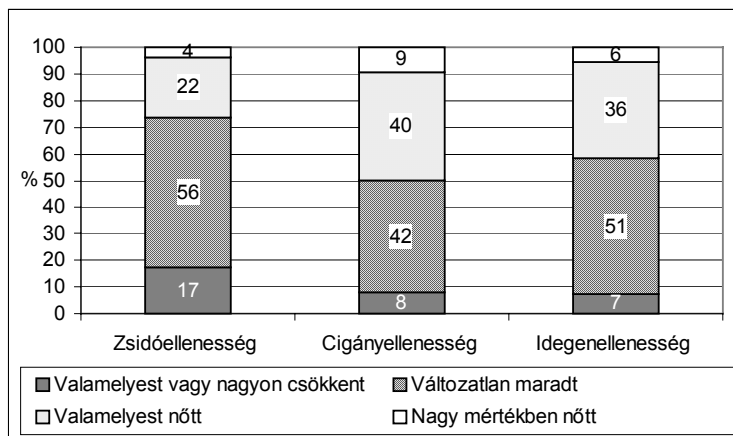
A felnőtt magyar lakosság közel négyötöde vagy a cigányellenesség változatlanosságát (39%), vagy annak növekedését (38%) érzékelte. A közvélemény percepciója tehát ellentmond az attitűdök szintjén megfigyelt változásoknak. (7. ábra)

6. ábra. A magyarországi zsidó-, a cigány- és az idegenellenesség mértékének percepciója, 2002 májusában (%)



Forrás: MTA Pszichológiai Intézet–TÁRKI Véleménykutatás.

7. ábra. Az etnikai attitűdök változásának percepciója – az érvényes válaszok százalékos megoszlása, 2002



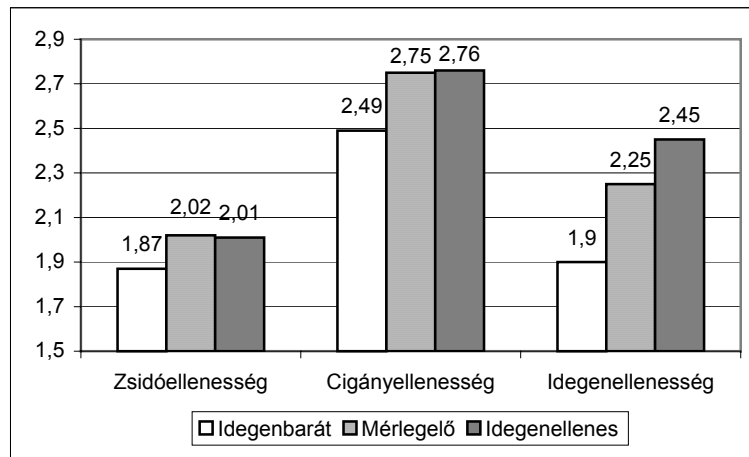
Forrás: MTA Pszichológiai Intézet–TÁRKI Véleménykutatás.

Megjegyzés: A kérdés eredetileg így hangzott: „Milyen mértékben változott az országban Ön szerint a) a zsidóellenesség, b) a cigányellenesség, illetve c) az idegenellenesség?”

A cigányellenesség percepciója nem független az egyén romákkal kapcsolatos attitűdjétől. Azok, akik negatívabban viszonyulnak a cigányokhoz, hajlamosabbak úgy érzékelni, hogy nagyfokú a cigányellenesség az országban, és hogy a közelmúltban még növekedett is a cigányellenesség.

Hogyan függ össze az idegenekkel kapcsolatos attitűd az országban érzékelt zsidó-, cigány- és idegenellenesség mértékével és trendjével? Míg az idegenbarátok kisebb mértékű zsidó- és cigányellenességet érzékelnek az országban, mint a mérlegelők, illetve az idegenellenesek, addig a mérlegelők és az idegenellenesek egyformán több zsidó- és cigányellenességet érzékelnek maguk körül. (8. ábra)

8. ábra. Az országban érzékelt idegenellenesség mértéke, az idegenekkel kapcsolatos attitűd szerint (skálaátlag)



Az ország idegenellenesség érzékelésének mértékét az idegenellenesség érzése erősen befolyásolja, minden csoport hajlamos a saját érzéseit kivetíteni az országra: az idegenbarátok alacsonyabb, a mérlegelők magasabb, az idegenellenesek igen magas idegenellenességet érzékelnek maguk körül.

Megfigyelhető volt tehát, hogy mérhető indikátoraink alapján a cigányellenesség csökkent, az idegenellenesség és az antiszemitizmus nem változott az 1990-es évek közepéhez viszonyítva, azonban a lakosság percepciója szerint a legjobban a cigányellenesség növekedett.

IRODALOM

- American Jewish Committee 1991: Attitudes toward Jews in Poland, Hungary and Czechoslovakia. Research Report.
- Banting, K. – W. Kymlicka 2003: Do multiculturalism policies erode the welfare state? Luxembourg Income Study Working Paper No. 366. Luxemburg: LIS.
- Csepeli Gy. 2002: A nagyvilágon e kívül... (Magyar nemzeti tudat- és érzésvilág 1975–2002). Budapest: József Kádár Kiadó.
- Enyedi, Zs. 1999: Causal models of antisemitism: two Hungarian studies. In: Enyedi, Zs. – F. Erős eds.: Authoritarianism and prejudice: a Central European perspective. Budapest: Osiris, 125–155. p.
- Fábán Z. 1999: Tekintélyelvűség és előítéletek. Budapest: Új Mandátum.
- Fábán, Z. – Z. Fleck 1999: Authoritarianism and anti-Gypsy attitude in Hungary. In: Enyedi, Zs. – F. Erős eds.: Authoritarianism and prejudice: a Central European perspective. Budapest: Osiris.
- Fábán Z. – Sik E. 1996: Előítéletek és tekintélyelvűség. In: Andorka R. – Kolosi T. – Vukovich Gy. szerk.: Társadalmi Riport 1996. Budapest: TÁRKI. 381–413. p.
- Gábor A. – Szívós P. 2002: A jövedelmi szegénység alakulása, a gyermekes családok helyzete. In: Kolosi T. – Tóth I. Gy. – Vukovich Gy. szerk.: Társadalmi Riport 2002. Budapest: TÁRKI. 42–59. p.
- Hunyady Gy. 1996: Sztereotípiák a változó közgondolkodásban. Budapest: Akadémiai Kiadó.
- Kovács, A. 1999: Antisemitic prejudices in contemporary Hungary. ACTA, Analysis of Current Trends in Antisemitism, no. 16. The Vidal Sassoon International Center for the Study of Antisemitism (SICSA): <http://sicsa.huji.ac.il/16Kovacs.html>
- Ladányi J. – Szelényi I. 2002: Cigányok és szegények Magyarországon, Romániában és Bulgáriában. Szociológiai Szemle, 4. sz. 72–94. p.
- Lázár G. 1996: A felnőtt lakosság nemzeti identitása a kisebbségekhez való viszony tükrében. In: Lázár G. – Lendvai J. – Örkény A. – Szabó I. szerk.: Többség – kisebbség. Tanulmányok a nemzettudat témaköréből. Budapest: Osiris Kiadó, MTA–ELTE Kommunikációelméleti Kutatócsoport.
- Székelyi M. – Örkény A. – Csepeli Gy. 2001: Romakép a mai magyar társadalomban. Szociológiai Szemle, 3. sz. 19–46. p.
- Sik E. 1990: Az erdélyi menekültek. In: Andorka R. – Kolosi T. – Vukovich Gy. szerk.: Társadalmi riport 1990. Budapest: TÁRKI, 516–534. p.

Melléklet

M1. táblázat. *A romákkal kapcsolatos lakossági vélemények – az egyetértők aránya az összes megkérdezett körében, 1994–2002 (%)*

	1994	1997	2000	2002
A cigányok minden szempontból érettek arra, hogy saját dolgaikban dönthessenek.	37	–	38	44
A cigányoknak több segítséget kellene adni, mint a nem cigányoknak.	15	10	15	12
A cigányokat teljesen el kell különíteni a társadalom többi részétől, mivel képtelenek az együttélésre.	33	–	25	18
A cigányok gondjai megoldódna, ha végre elkezdene dolgozni.	89	–	85	88
A cigányok közül sokan azért nem dolgoznak, mert nem kapnak munkát.	–	39	47	46
A cigányok ne akarjanak úgy tenni, mintha nem lennének cigányok.	76	–	68	64
A cigányokat rá kell szoktatni arra, hogy ugyanúgy éljenek mint a magyarok.	78	–	81	82
Csak helyeselni lehet, hogy még vannak olyan szórakozóhelyek, ahová a cigányokat nem engedik be.	46	47	38	33
A cigány lakosság számának növekedése veszélyezteti a társadalom biztonságát.	70	–	63	55
Minden cigány gyermeknek joga van arra, hogy a nem cigányokkal közös iskolai osztályokban tanulhasson.	–	–	88	89
A cigányok között ugyanannyi a bűnöző, mint a hasonló körülmények között élő nem cigányok között.	–	59	–	46
A bűnözési hajlam a cigányok vérében van.	64	–	55	53
A cigány családokban azért van olyan sok gyermek, mert az utánuk kapott családi pótlékból akarnak megélni.	–	–	77	74
A cigányok között a hagyományos családi értékek tisztelete erősebb, mint a nem cigányok között.	–	–	63	66
Esetszám	988	3857	1521	1022

Forrás: 1994: MTA Pszichológiai Intézet: Autoritarizmus és előítéletek kutatás; 1997: Magyar Háztartás Panel 6. hulláma; 2000: TÁRKI Omnibusz 2000/12; 2002: MTA Pszichológiai Intézet–TÁRKI, 2002. május Véleménykutatás.

Megjegyzés: A táblázat összevont és kerekített adatokat tartalmaz.

M2. táblázat. A társadalmi távolsággal kapcsolatos válaszok megoszlása, 2002 május (%)*

„Hogyan vélekedne arról, hogy a munkahelyén együtt dolgozna ...?”					
	Támogatná	Közömbös	Ellenezné	NT/NV	Összesen
arabbal	13	65	18	4	100
cigánnyal	15	54	29	2	100
kínaival	12	62	23	4	100
romániai magyarral	28	62	7	2	100
romániai románnal	11	62	23	3	100
zsidóval	18	66	13	3	100

„Hogyan vélekedne arról, hogy a szomszédja ... lenne?”					
	Támogatná	Közömbös	Ellenezné	NT/NV	Összesen
arab	7	68	22	3	100
cigány	8	50	40	2	100
kínai	7	66	24	3	100
romániai magyar	21	69	8	2	100
romániai román	7	68	23	2	100
zsidó	12	74	11	3	100

„Hogyan vélekedne arról, hogy a közeli rokona házasságot kötne ...?”					
	Támogatná	Közömbös	Ellenezné	NT/NV	Összesen
arabbal	9	37	49	4	100
cigánnyal	9	30	58	3	100
kínaival	7	37	52	4	100
romániai magyarral	30	49	19	3	100
romániai románnal	8	40	49	3	100
zsidóval	15	53	28	4	100

Forrás: MTA Pszichológiai Intézet-TÁRKI, 2002. május. Véleménykutatás. Teljes mintanagyság, N=1022.

M3. táblázat. A politikai, a diszkriminatív és a vallási antiszemitizmus, valamint a cigányellenesség összefüggése társadalmi-demográfiai változókkal: 100-fokú attitűdskálák eloszlási jellemzői életkor, nem, településtípus, régió és iskolai végzettség szerint, 2002

Változó	Kategória	Politikai antiszemitizmus			Diszkriminatív antiszemitizmus		
		Átlag	Szórás	N	Átlag	Szórás	N
<i>Teljes minta</i>	<i>Átlag</i>	42,42	20,00	1022	19,48	20,94	1022
Életkor	18–39 éves	40,52	19,93	405	18,40	21,14	405
	40–59 éves	43,15	21,62	362	19,53	21,17	362
	60 év feletti	44,33	17,35	254	21,11	20,27	254
Nem	Férfi	43,99	20,73	478	20,04	20,96	478
	Nő	41,03	19,24	544	18,99	20,92	544
Település-típus	Község	42,37	18,19	371	21,99	20,68	371
	Város	42,82	20,21	267	18,61	21,02	267
	Megyeszékhely	39,64	20,71	195	15,25	19,57	195
	Budapest	44,81	22,06	189	20,17	22,04	189
Régió	Közép-Magyarország	44,32	21,17	278	19,87	22,05	278
	Közép-Dunántúl	40,64	21,24	119	13,98	15,80	119
	Nyugat-Dunántúl	47,07	19,83	106	22,38	20,33	106
	Dél-Dunántúl	38,04	16,23	89	17,59	18,35	89
	Észak-Magyarország	39,59	19,60	134	21,39	22,48	134
	Észak-Alföld	42,76	18,13	155	21,19	20,30	155
	Dél-Alföld	41,78	20,39	141	18,70	22,99	141
Iskolázottság	Legfeljebb alapfok	42,80	17,11	362	22,99	21,32	362
	Szakmunkás-képző	43,82	20,17	259	20,70	22,05	259
	Középfok	41,58	21,89	277	16,04	19,69	277
	Felsőfok	40,19	22,88	123	14,30	17,99	123

M3. táblázat. *A politikai, a diszkriminatív és a vallási antiszemitizmus, valamint a cigányellenesség összefüggése társadalmi-demográfiai változókkal: 100-fokú attitűdkálák eloszlási jellemzői életkor, nem, településtípus, régió és iskolai végzettség szerint, 2002 (folytatás)*

Változó	Kategória	Vallási antiszemitizmus			Cigányellenesség		
		Átlag	Szórás	N	Átlag	Szórás	N
<i>Teljes minta</i>	<i>Átlag</i>	<i>28,63</i>	<i>26,44</i>	<i>1022</i>	<i>46,00*</i>	<i>24,30</i>	<i>910</i>
Életkor	18–39 éves	25,70	25,13	405	45,23	26,15	355
	40–59 éves	28,02	25,80	362	45,42	24,47	314
	60 év feletti	34,16	28,59	254	47,90	21,01	240
Nem	Férfi	29,34	26,51	478	46,28	25,25	418
	Nő	28,00	26,38	544	45,76	23,49	491
Településtípus	Község	34,06	26,31	371	48,82	22,76	329
	Város	26,70	25,59	267	48,59	23,62	227
	Megyeszékhely	23,72	25,73	195	43,41	24,10	177
	Budapest	25,73	26,94	189	40,05	26,86	177
Régió	Közép-Magyarország	26,14	26,72	278	40,99	25,82	261
	Közép-Dunántúl	21,53	25,13	119	41,35	21,10	110
	Nyugat-Dunántúl	28,76	26,20	106	47,47	22,23	91
	Dél-Dunántúl	23,50	24,35	89	41,14	22,99	81
	Észak-Magyarország	31,77	27,80	134	48,98	23,26	107
	Észak-Alföld	37,71	26,73	155	54,66	23,51	134
	Dél-Alföld	29,66	23,87	141	50,76	24,06	126
Iskolázottság	Legfelsőbb alapfok	36,05	28,31	362	48,61	23,40	295
	Szakképzés	30,18	26,39	259	50,20	25,64	234
	Középfok	21,99	22,30	277	42,99	22,21	263
	Felsőfok	18,31	22,38	123	37,64	25,69	117

Forrás: MTA Pszichológiai Intézet–TÁRKI, 2002. május. Véleménykutatás.

Megjegyzés: A skálákhoz felhasznált kérdéseket lásd a tanulmány 2–4. táblázatában és a szövegben.

*A nem roma válaszolók körében.

M4. táblázat. *A politikai, a diszkriminatív és a vallási antiszemitizmus, valamint a cigányellenesség összefüggése társadalmi-demográfiai változókkal: 100-fokú attitűdskálák eloszlási jellemzői gazdasági aktivitás, jövedelem és fogyasztói státusz szerint, 2002*

Változó	Kategória	Politikai antiszemitizmus			Diszkriminatív antiszemitizmus			Vallási antiszemitizmus			Cigányellenesség		
		Átlag	Szórás	N	Átlag	Szórás	N	Átlag	Szórás	N	Átlag	Szórás	N
Gazdasági aktivitás	Alkalmazott	41,81	20,58	430	18,34	21,66	430	24,81	23,60	430	44,73	25,17	393
	Vállalkozó	46,22	21,13	39	20,71	18,12	39	24,44	25,88	39	49,00	21,68	38
	Nyugdíjas	43,63	18,88	344	21,03	20,26	344	33,23	27,13	344	47,78	21,98	309
	Munkanélküli	43,33	17,14	54	21,69	20,51	54	39,38	29,33	54	49,60	23,47	41
	Egyéb inaktív	40,44	21,36	152	18,20	21,26	152	26,42	29,20	152	43,13	27,67	126
Személyes jövedelem	Alsó ötöd	45,14	17,91	166	24,77	22,62	166	38,13	29,97	166	53,76	24,13	136
	2. ötöd	42,52	20,64	169	22,35	22,43	169	34,21	27,42	169	49,80	26,30	148
	3. ötöd	43,31	18,92	168	20,55	19,85	168	26,33	24,70	168	46,30	21,24	153
	4. ötöd	42,02	19,91	192	18,02	20,13	192	26,33	24,53	192	43,10	22,57	171
	Felső ötöd	43,36	20,68	176	15,92	19,12	176	23,05	22,09	176	41,56	26,33	169

M4. táblázat. *A politikai, a diszkriminatív és a vallási antiszemitizmus, valamint a cigányellenesség összefüggése társadalmi-demográfiai változókkal: 100-fokú attitűdskálák eloszlási jellemzői gazdasági aktivitás, jövedelem és fogyasztói státusz szerint, 2002*

Változó	Kategória	Politikai antiszemitizmus			Diszkriminatív antiszemitizmus			Vallási antiszemitizmus			Cigányellenesség		
		Átlag	Szórás	N	Átlag	Szórás	N	Átlag	Szórás	N	Átlag	Szórás	N
Egy főre jutó háztartási jövedelem	Alsó ötöd	41,55	17,51	173	23,43	21,89	173	32,20	25,61	173	47,14	27,45	130
	2. ötöd	42,76	20,77	188	21,08	22,36	188	33,42	30,70	188	48,50	23,28	164
	3. ötöd	43,57	20,07	163	19,43	21,81	163	28,77	25,80	163	45,75	25,14	148
	4. ötöd	41,36	17,94	172	17,98	18,82	172	26,93	24,48	172	47,16	21,53	163
	Felső ötöd	43,79	22,55	172	18,45	21,27	172	24,49	25,27	172	42,20	25,71	165
Fogyasztói státusz	1. (alacsony)	46,79	18,46	50	27,43	22,89	50	42,69	29,05	50	63,46	23,42	33
	2.	45,03	17,52	165	24,23	22,52	165	37,58	28,25	165	48,21	23,42	134
	3.	38,79	19,67	140	20,56	23,23	140	34,15	29,75	140	45,57	22,33	119
	4. (közepes)	41,14	19,34	149	17,82	18,83	149	27,49	26,27	149	43,48	22,28	137
	5.	45,74	19,46	195	20,85	22,47	195	25,04	24,04	195	47,32	25,42	188
	6.	39,54	21,79	196	16,59	17,89	196	23,58	21,73	196	45,26	25,26	181
	7. (magas)	42,16	21,46	128	13,39	17,12	128	20,12	23,22	128	40,96	24,31	118

Forrás: MTA Pszichológiai Intézet–TÁRKI, 2002. május. Véleménykutatás.

M5. táblázat. *A politikai, a diszkriminatív és a vallási antiszemitizmus, valamint a cigányellenesség összefüggése társadalmi-demográfiai változókkal: 100-fokú attitűdskálák eloszlási jellemzői pártszimpátia és bal-jobb azonosulás szerint, 2002*

Kategória	Politikai antiszemitizmus			Diszkriminatív antiszemi- tizmus			Vallási antiszemitizmus			Cigányellenesség		
	Átlag	Szórás	N	Átlag	Szórás	N	Átlag	Szórás	N	Átlag	Szórás	N
<i>Átlag</i>	42,42	20,00	1022	19,48	20,94	1022	28,63	26,44	1022	46,00	24,30	910
Pártpreferencia												
MSZP	39,39	20,10	363	17,65	19,20	363	27,08	28,22	363	45,94	24,71	323
Fidesz	47,58	20,46	335	22,40	23,28	335	31,15	26,10	335	48,18	24,96	295
SZDSZ	29,93	21,91	26	6,80	11,69	26	19,65	30,73	26	24,00	24,50	24
MIÉP	70,32	19,02	13	35,04	27,79	13	34,39	31,82	13	66,32	26,77	13
Egyéb párt	40,13	14,78	22	19,20	17,23	22	24,08	16,29	22	39,12	23,49	20
Bal-jobb azono- sulás												
Szélsőbal	38,01	20,13	67	19,00	17,09	67	29,90	28,77	67	41,42	20,24	61
Bal	39,68	19,81	225	17,67	18,26	225	24,99	25,17	225	44,67	24,56	204
Közép	41,29	19,97	395	19,04	21,03	395	27,08	24,86	395	47,56	24,89	343
Jobb	49,27	20,85	140	22,20	24,24	140	28,42	24,45	140	45,84	24,61	130
Szélsőjobb	52,05	27,35	43	23,13	25,79	43	36,11	33,73	43	49,80	27,73	43

Forrás: MTA Pszichológiai Intézet–TÁRKI, 2002. május. Véleménykutatás.