

# „PŘI ODLIVU KLESAJÍ VŠECHNY LODĚ“: DOPADY HOSPODÁŘSKÉ KRIZE PO ROCE 2008 NA MUŽE A ŽENY VE STŘEDNÍ A VÝCHODNÍ EVROPĚ<sup>1</sup> / BEÁTA NAGY, ÉVA FODOR

## “An Ebbing Tide Lowers All Boats”: How the Great Recession of 2008 Affected Men and Women in Central and Eastern Europe

**Abstract:** In this paper we explore the impact of the economic recession of 2008 on gender inequality in the labour force in Central and Eastern European countries. We argue that job and occupational segregation protected women's employment more than men's in the CEE region as well, but unlike in more developed capitalist economies, women's level of labour force participation declined and their rates of poverty increased during the crisis years. We also explore gender differences in opinions on the impact of the recession on people's job satisfaction. For our analysis we use published data from EUROSTAT and our own calculations from EU SILC and ESS 2010.

**Keywords:** economic crisis, CEE countries, gender, employment, poverty

DOI: <http://dx.doi.org/10.13060/12130028.2014.15.2.127>

Po transformačním šoku byla hospodářská krize roku 2008 již druhým ekonomickým propadem, který postihl země střední a východní Evropy v posledním čtvrtstoletí. Jestliže pád režimu uvrhl do ekonomické nejistoty značnou část populace, tak krize obnažila další zranitelná místa, vedla k dalším škrtům sociálních výdajů, zvýšila nezaměstnanost a způsobila značnou materiální deprivaci. Ani v jednom z případů však nebyly dopady u všech stejné: jak po roce 1990, tak po roce 2008 ve všech postsocialistických společnostech vzrostly třídní a rasové nerovnosti.

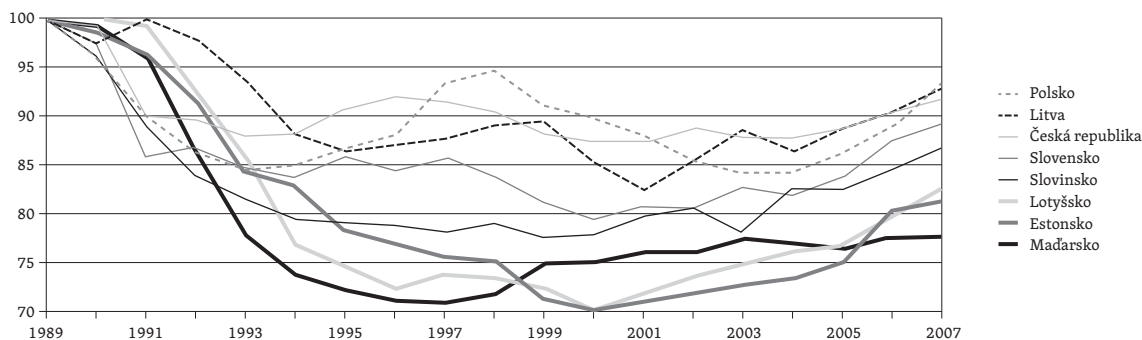
V naší stati se zaměřujeme na rozdílné dopady hospodářské krize na pracovní život mužů a žen na postsocialistické „periferii“ Evropské unie. Podle feministických badatelek po roce 1990 prudce vzrostly genderové nerovnosti. Ženy byly skutečně postiženy zhoršením nabídky pracovních příležitostí a znášením rizika nezaměstnanosti a chudoby. Nemáme však mnoho důkazů o tom, že by se v postsocialistických společnostech systematicky zvýšily nerovnosti mezi ženami a muži na trhu práce.

Otázkou je, zda se to po vypuknutí krize v roce 2008 změnilo. Byly dopady krize ve střední a východní Evropě nějak specificky genderované? Výzkumy na úrovni celé Evropské unie svědčí o genderovém „vyrovnávání směrem dolů“ – zatímco nezaměstnanost mužů rostla, pozice žen zůstala víceméně stabilní, což vedlo ke snižování rozdílů mezi nimi (Bettio et al. 2012). Na základě podrobné analýzy dat zde argumentujeme, že v zemích střední a východní Evropy je tento obraz poněkud odlišný – ekonomické šance se snižovaly u obou pohlaví, ačkoliv u mužů vyšším tempem. Rozdíly mezi ženami a muži se tedy snížily i v zemích střední a východní Evropy, ale zároveň narostly rozdíly v míře zaměstnanosti a chudoby mezi ženami v jádrových a periferních společnostech<sup>2</sup>. Krize tedy vedla k diverzifikaci životních zkušeností žen. Přinejmenším u žen se prohlubo-

valy rozdíly mezi více a méně vyspělými částmi kontinentu. Tato nerovnost mezi ženami navzájem je také významná – i když méně než nerovnost mezi ženami a muži.

Dále v této stati testujeme hypotézy vysvětlující dopady hospodářských krizí na genderové vztahy. Nacházíme důkazy pro tvrzení, že i segregace zaměstnání má svoji „světlu stránku“ – může totiž ženy lépe chránit před následky ekonomické recese. Tento ochranný efekt podle našich zjištění v zemích střední a východní Evropy funguje, a to možná více než jinde. Ve hře jsou ale i jiné faktory. Segregace zaměstnání sama o sobě nemůže plně vysvětlit rozdílné dopady na ženy v jednotlivých zemích a je třeba přihlídnout i ke vlivu opatření sociální politiky, k podobám rodičovské dovolené v praxi, ke strukturám trhu práce apod. Tento předpoklad je plně v souladu s nedávným poznatkem Rubery a Raffertyho, podle nichž „genderové dopady recese se budou lišit v čase a prostoru, neboť můžeme očekávat rozdíly v relativní pozici žen na trhu práce nebo v sociálním systému v závislosti na síle jejich vazby na zaměstnání, na různých sociálních normách a na druhu domácnosti“ (Rubery, Rafferty 2013: 2). Na závěr se zaměřujeme na genderové rozdíly v subjektivním hodnocení krize. Ukazujeme, že v obou částech Evropy trpěli škrti a nejistotou více muži než ženy.

V následujícím oddílu se zabýváme důvody, proč se nerovnosti mezi ženami a muži v zemích střední a východní Evropy mohou řídit jinými trendy než ve vyspělejších regionech Evropské unie. Náš argument předkládáme rozdělený do tří částí: 1. genderové rozdíly v poklesu zaměstnanosti a v chudobě ve střední a východní Evropě a „západní“ Evropě<sup>3</sup>; 2. úloha segregace zaměstnání i dalších možných faktorů při vysvětlení rozdílů mezi zeměmi střední a východní Evropy; 3. genderové a regionální rozdíly v subjektivním hodnocení dopadů krize. Na závěr připojujeme diskusi o našich zjištěních a několik námětů pro další výzkum.

**Graf 1:** Míra zaměstnanosti v přistupujících státech (1989 = 100).

Data: období 1989–1995 MOP (2011), období 1996–2007, online databáze Eurostatu (Výběrové šetření pracovních sil, zaměstnanost populace ve věku 15–64 let).  
Zdroj: Scharle 2012: 184.

### Proč země střední a východní Evropy?

V zemích střední a východní Evropy můžeme pozorovat některé vzorce odlišné od zemí s kapitalistickou historií. Tyto rozdíly se týkají: 1. ekonomické aktivity žen, 2. uznání rovnosti žen a mužů v hlavním ideovém proudu, 3. praktik mateřství a jejich důsledků na účast žen ve veřejném životě. Ke vzniku těchto odlišností přispěly přinejmenším dva typy příčin. Za prvé, významným faktorem sociálních procesů, a zejména vztahů mezi ženami a muži, je v těchto zemích i nadále dědictví státního socialismu. Toto dědictví není všude stejné. Přes značné rozdíly mezi socialistickými zeměmi před rokem 1990 zde existoval společný étos ženské emancipace, a to spíše v užším slova smyslu. Ta zde začala být prosazována mnohem dříve, než došlo k masovému vstupu žen na trh práce ve vyspělých kapitalistických státech. Hlavním pilířem emancipační kampaně byla plná zaměstnanost žen, která měla řešit všudypřítomný nedostatek levné pracovní síly v socialistickém hospodářství. V průběhu 60. let však byla zavedena dlouhá rodičovská dovolená – ta je ostatně v mnoha zemích střední a východní Evropy uzákoněna dodnes. Práce na plný úvazek a dlouhá rodičovská umožnila sladění pracovního a rodinného života a staly se sociální normou pro většinu žen v tomto regionu. V těchto historických událostech tak lze zpětně nalézt smysl, přinejmenším pro současnou generaci žen.

Za druhé, i přes částečnou integraci postsocialistického regionu do Evropské unie se tyto země nacházejí na periférii evropského geopolitického prostoru. Jejich periferní postavení se promítá do všech oblastí života, včetně hospodářství, trhu práce, struktury sociálních nerovností apod. Silně se projevuje i v genderových vztazích, jak dokládají výzkumy migrace, ženské práce v továrnách nadnárodních firem a omezování sociálního státu. Tyto dva vzorce (dědictví státního socialismu a periferní pozice v ekonomickém systému) utvářejí každodenní zkušenosti obyvatel těchto zemí a významně ovlivňují genderové vztahy. V následující části se stručně zastavíme u dědictví státního socialismu. Později ukážeme, že drobné změny v genderových nerovnostech způsobené krizí po roce 2008 vedly k upevnění periferní pozice zemí střední a východní Evropy.

### Státní socialismus a jeho rozpad

Již od 40. let zaváděly vlády státněsocialistických zemí střední a východní Evropy širokou škálu sociálních programů, které měly v brzké budoucnosti dosáhnout genderové rovnosti a emancipace žen. Jejich součástí byla podpora, někdy také povinnost, vstupu žen na trh práce a jejich účasti na veřejném životě (Haney 2002; Kligman 1992; Weiner 2007). Nejpозději na počátku 80. let pak skutečně většina žen očekávala, že zaměstnání na plný úvazek zasvěti celý svůj dospělý život, snad kromě krátkých přestávek na výchovu dětí. Nerovnosti na trhu práce i mimo něj sice zůstaly zachovány, ale zaměstnanost žen na plný úvazek do roku 1989 rostla. Ženy se brzy začaly významně podílet na příjmech domácností a od 80. let 20. století dosáhly lepších šancí na postup do pozic alespoň středního managementu, než měly ženy v nesocialistických zemích. V souladu s oficiální genderovou ideologií byl propagován podíl žen na hospodářském růstu a politickém životě, ale zároveň byly ženy konstruovány jako matky a pečovatelky o děti a seniory (Fodor 2002). S tím souvisí zavedení dlouhé rodičovské dovolené od konce 60. let 20. století ve většině zemí regionu. Ženy začaly odcházet ze zaměstnání po narození dítěte na dlouhou dobu. V ekonomice státního socialismu, kde nebyla problémem nezaměstnanost, ale spíše nedostatek pracovních sil, byl však odchod z trhu práce spojen s nižšími „náklady mateřství“. Před rokem 1989 ženy s malými dětmi snadno hledaly práci i po pěti letech rodičovské.

Mnohé z výše uvedeného se po pádu Berlínské zdi změnilo. Z hlediska našeho výzkumného zájmu především značně klesla zaměstnanost (Einhorn 1993; Funk, Mueller 1993; Gal, Kligman 2000). Trendy zaměstnanosti v osmi postsocialistických zemích znázorňuje graf 1. Prudký pokles v první polovině 90. let 20. století byl ve většině zemí vystřídán různě rychlým růstem<sup>4</sup> a zároveň zde vidíme i značné rozdíly mezi jednotlivými zeměmi. Nejhorší vývoj zaznamenalo Maďarsko, kde po obrovském propadu zaměstnanosti následovalo jen velmi malé zvýšení. Naproti tomu ČR, Slovensko nebo Slovinsko prodělaly méně strmý pokles a rychlejší vzestup zaměstnanosti.

Scharle zdůrazňuje tři základní důvody hlubokého poklesu zaměstnanosti, který po roce 1990 nastal u mužů i žen ve všech postsocialistických zemích: „nízký rozptyl ve struktuře mezd před transformací, transformační šok a reakce veřejné politiky na tento šok“ (Scharle 2012: 180). Dále upozorňuje, že k hlubokému a trvalému propadu zaměstnanosti v Estonsku, Maďarsku a Lotyšsku (viz graf 1) přispěla rychlá privatizace. Rozdíly v míře poklesu zaměstnanosti může vysvětlovat také fakt, že v jiných zemích byl privatizační proces spojený s přechodem na tržní vztahy pomalejší nebo jinak načasovaný. Do začátku krize v roce 2008 se již výše uvedeným třem zemím nepodařilo zaměstnanost oživit. Podle Scharle je důvodem trvale nízké úrovně zaměstnanosti ve všech postsocialistických zemích vysoký podíl nekvalifikovaných osob v populaci.

Jedním z důsledků vymizení pracovních příležitostí byl vznik extrémní chudoby a materiální deprivace. Z éry státního socialismu máme jen málo dostupných statistických údajů o chudobě a sociální nerovnosti a tyto údaje jsou navíc velmi nespolehlivé. Všichni pozorovatelé se však shodují, že vzrostla míra chudoby, která zasáhla především některé konkrétní skupiny, zejména diskriminované etnické menšiny, osoby s nízkým vzděláním nebo obyvatelé venkova (Emigh, Szelenyi 2001). Hrozba pádu do trvalé, bezvýchoďné chudoby se podepsala nejen na zdraví a životních šancích jednotlivců, ale také na předivu celé společnosti a na míře solidarity.

Většina výzkumnic předpokládala, že hospodářská krize po rozpadu hospodářských a sociálních systémů státního socialismu postihne ženy hůře než muže (Einhorn 1993; Funk, Mueller 1993). Feministické autorky dále identifikovaly určité oživení domácí role žen pod heslem „zpátky k plotně“, rostoucí diskriminaci žen, úbytek nabídky sociálních služeb, včetně péče o dítě, a růst očekávání zaměstnavatelů ohledně pracovní doby. To vedlo mnohé autorky k předpovědím obrovského nárůstu genderové nerovnosti na trhu práce – ženy byly považovány za hlavní oběti ekonomické transformace.

Z hlediska výdělečné činnosti však ženy celkově nedopadly hůře než muži. Například Fodor (1997) zjistila, že přinejmenším v některých zemích střední a východní Evropy nebyl gender významným prediktorem nezaměstnanosti (při kontrole dalších vlivů). Autorka tvrdí, že protektivním faktorem se v těchto zemích staly některé typicky ženské kvalifikace jako jazykové znalosti, středoškolské vzdělání s maturitou (na rozdíl od vyučení) nebo praxe v sektoru služeb, kde byla řada povolání před transformací feminizována v důsledku poměrně nízkého statusu a platového ohodnocení. Tyto kvalifikační předpoklady se však v globalizujícím se hospodářství orientovaném na služby staly mnohem užitečnějšími. Glass (2008), která tyto výsledky reprodukovala s využitím dalších indikátorů, uvádí, že hlavním zdrojem znevýhodnění na trhu práce se nestal gender sám o sobě, ale spíše rodičovství, zejména mateřství. Lippe a Fodor (1998), které se zaměřily na širší škálu ukazatelů pracovní-

ho trhu, včetně mezery mezd, segregace zaměstnání a přístupu do vedoucích pozic, zjistily jen malý nárůst genderové nerovnosti ve střední a východní Evropě.

Postavení žen na trhu práce se po roce 1989 nepochybně zhoršilo (Matland, Montgomery 2003; Pascall, Kwak 2005; Weiner 2007). Mnohé byly nuceny opustit trh práce, ale na rozdíl od mužů se nestaly nezaměstnanými, nýbrž odešly na rodičovskou dovolenou nebo do předčasného důchodu, přinejmenším v zemích, kde tato možnost existovala.<sup>5</sup> Výzkumnice zabývající se tímto obdobím si povšimly paradoxu, kdy se na jedné straně neustále snižuje počet narozených dětí (např. v Maďarsku), ale díky zavedení nových dávek zůstává čím dál více žen na rodičovské dovolené (Frey 1997). Zvýšila se míra chudoby žen, zejména osamělých matek a důchodkyň. V souvislosti s poklesem reálné hodnoty řady sociálních dávek se začaly ve většině zemí střední a východní Evropy objevovat různé formy „refamilializace“ péče, právě v době, kdy na „západě“ začal převažovat opačný trend (Saxonberg, Sirovátka 2006). Výzkumy o využívání času ukazují vysokou míru nerovnosti v dělbě domácí práce (Bukodi 2005; Falussy 2002). Dosavadní trend dlouhodobého odchodu žen s malými dětmi z trhu práce v některých zemích střední a východní Evropy, včetně Maďarska, Polska, Slovenska a ČR, se prohloubil i v souvislosti s obnovou některých spíše konzervativních postojů k genderovým rolím (Křížková et al. 2010). Některé autorky rovněž upozornily na odpor, který vznikl v reakci na „nesvatou alianci“ mezi ženami a státem (Gal, Kligman 2000), kdy byl využíván argument, že socialistické státy poskytovaly ženám více nezasloužených paušálních podpor než mužům. Zhoršením situace během transformace však byly postíženy nejen ženy, ale i muži, a proto genderová nerovnost nemusela stoupat systematicky nebo v očekávané míře.

Tento vývoj však nemusel být takovým překvapením. Historický výzkum již delší dobu upozorňoval na to, že hluboce zakořeněná praxe a ideologie segregace zaměstnání může v ekonomických krizích určitého typu, včetně velké hospodářské krize, chránit ženy před pádem do „rezervní armády nezaměstnaných“ (Milkman 1976; Rubery 1988). Ženy byly totiž zaměstnány v sektoru služeb a jiných odvětvích ekonomiky, které byly krizí zasaženy méně. Rovněž často pracovaly na pozicích, které se nestaly nadbytečnými ani v odvětvích zasažených krizí (např. účetnictví, personalistika, administrativa, výuka). Tento vzorec ale závisí na kontextu a nemusí platit pro každou ekonomickou krizi. Ženy mohou být mezi prvními propouštěnými, pokud je například jejich zaměstnanost koncentrována do exportních odvětví a krize zasáhne právě investice do těchto odvětví (Seguino 2000; Razavi, Pearson, Danloy 2004). Krize jsou také často doprovázeny úspornými opatřeními a změnami v ekonomice péče, které mohou u rodin vyvolat změnu strategie přežití směrem k vyššímu podílu ženské domácí práce (EWL 2012).

Po pádu státního socialismu segregace zaměstnání skutečně do určité míry napomohla k udržení pozice žen na

trhu práce. Přes hromadné propouštění v průmyslu v roce 1990 nastal zároveň rozvoj sektoru služeb, včetně bankovníctví, finančních služeb, cestovního ruchu apod. Vzrostla poptávka zaměstnavatelů po odpovídajících kvalifikačních předpokladech (jazykové znalosti, praxe v administrativě, „práce s lidmi“ atd.), zatímco zájem o kvalifikace vyžadované v technických oborech poklesl. Ženy, tím že za státního socialismu pracovaly častěji ve veřejném sektoru (např. školství, zdravotnictví nebo veřejná správa) než muži, měly spíše poptávanou kvalifikaci; tento sektor jim také nyní poskytl větší ochranu než sektor soukromý. Jak uvádí Rubery, přestože měly ženy ve střední a východní Evropě relativně lepší přístup k odborným pozicím ve zdravotnictví a školství než ženy na západě, byly v těchto oborech také obzvláště špatně placově ohodnoceny. Nízké platy byly ostatně obecnou charakteristikou ženských povolání ve veřejném sektoru v celém „východním bloku“ (Rubery 2013). Segmentace pracovního trhu tedy ženy na jedné straně chránila, ale na druhé straně je omezovala v kariéře – i v kontextu střední a východní Evropy tak můžeme hovořit o „skleněné zdi“ a „skleněném stropu“ (Nagy 2012). Rovněž je třeba poznamenat, že určité skupiny žen, například matky s malými dětmi, etnické menšiny nebo starší generace, se v 90. letech dostaly do obzvláště nevýhodné pozice v souvislosti s odbouráváním sociální ochrany a s růstem diskriminace (Glass 2008).

### Krise roku 2008

První hospodářská krize, která v regionu vypukla v roce 1990, byla spojena se závažnými dopady na muže i ženy. Sotva se však země střední a východní Evropy zotavily ze šoku po pádu státního socialismu, propadly se jejich trhy práce do další recese. Ve zbývající části tohoto oddílu zkoumáme dopady této druhé krize v porovnání s krizí první.

V dosavadním výzkumu byly zformulovány tři základní hypotézy o relativním z(ne)výhodnění žen během hospodářské recese (Milkman 1976; Rubery 1988; EP 2011). Někteří vědci očekávají, že ženy budou recesí zasaženy obzvláště silně – vzhledem ke své zranitelné pozici na trhu práce by měly být první na řadě při propouštění a poslední na řadě při zvyšování stavů. Tento jev je někdy nazýván hypotézou „nárazníku“ („buffer“, Rubery 1988) nebo efektem marginality (EP 2011), někdy je ženám dokonce připisována úloha „rezervní armády nezaměstnaných“ (Milkman 1976). V tomto pojetí představují ženy marginální, postradatelné účastníky trhu práce na nižších příčkách hierarchie, jejichž příjmy netvoří podstatnou součást rodinných rozpočtů. Jiní účastníci diskuse tvrdí, že ženy nemusí být během recese nijak zvláště zranitelné, protože jsou chráněny efektem segregace zaměstnání (hypotéza segmentace). Zde máme onu „světlou stránku“ segregace zaměstnání, která je jinak hlavní příčinou mezery mezi platy a důchody, stejně jako řady dalších forem nerovnosti mezi ženami a muži. Pokud však ženy zastávají povolání, která nejsou tolik zasažena propadem pracovního trhu, pak by měly z recese vyjít lépe než muži; zaměstnavatelé nebudou místo žen přijímat

muže, ale spíše je ponechají na jejich místech, zejména pokud na ně vynakládají nižší mzdové prostředky a považují je za poddajnější. To je v kostce tzv. substituční hypotéza (Rubery 1988) neboli silná stránka jinak slabé pozice žen („strength-in-weakness effect“, EP 2011). V následujícím textu uplatníme tyto tři přístupy při analýze dat ze zemí střední a východní Evropy.

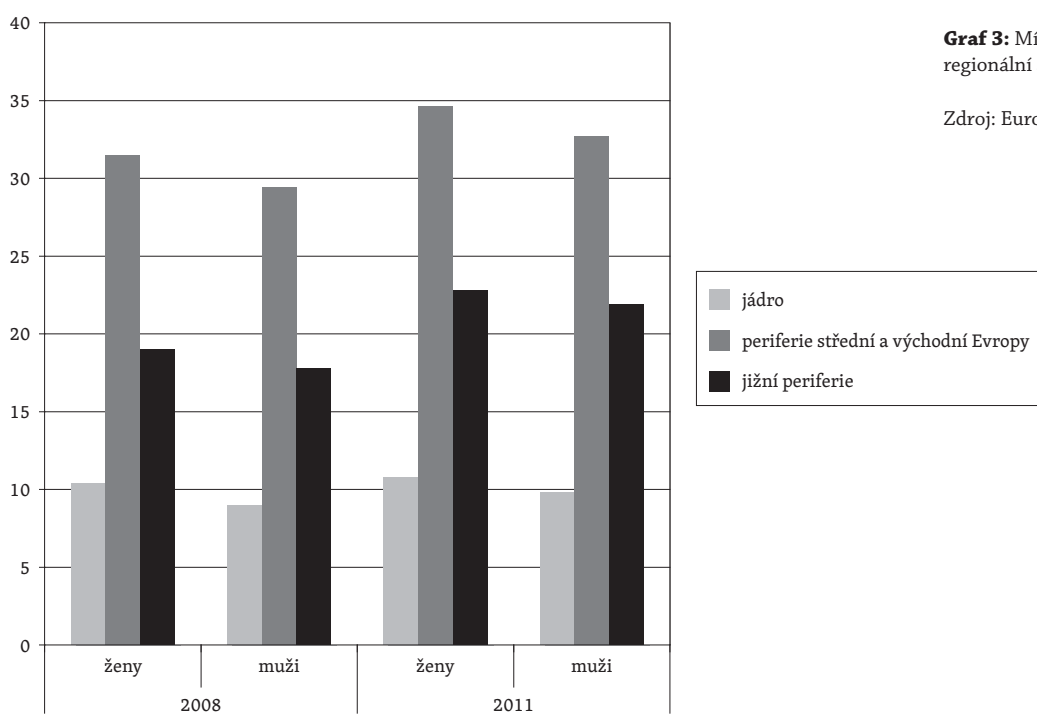
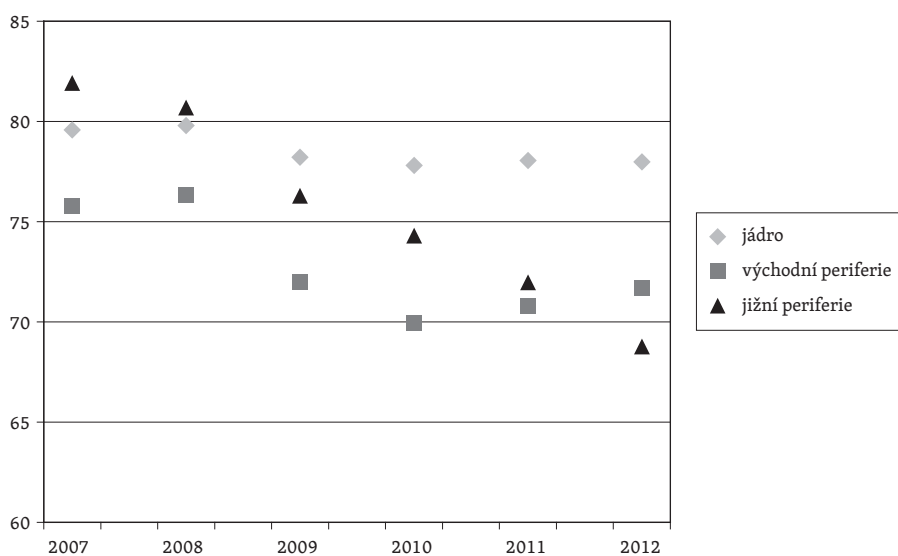
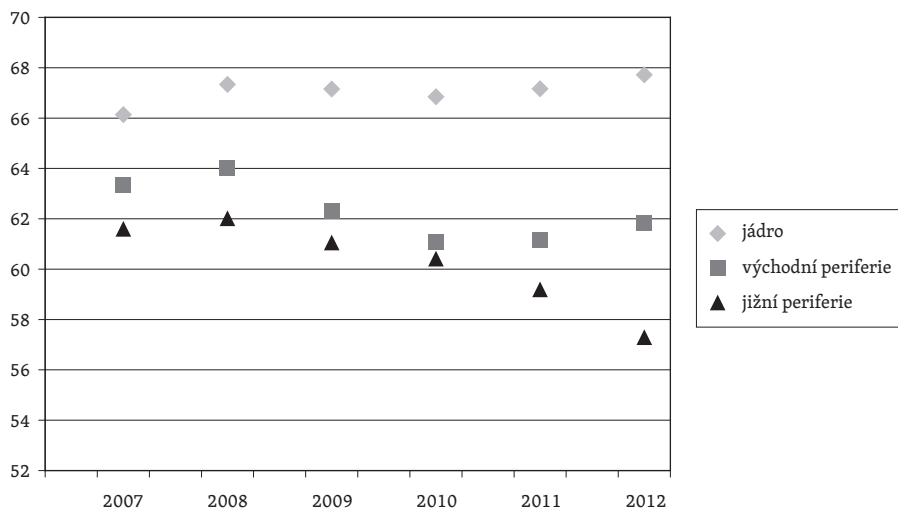
První zjištění o ekonomické krizi roku 2008 (největší od velké hospodářské krize roku 1929) svědčí pro platnost hypotézy segmentace, přinejmenším v případě EU a USA.<sup>6</sup> Bettio et al. (2012) poznamenávají, že po roce 2008 došlo v EU k poklesu nerovnosti (viz též UN Women 2013), konkrétně „ke zmenšení rozdílu zaměstnanosti, nezaměstnanosti, mezd a chudoby mezi ženami a muži“, ale dodávají, že tento vývoj „neodráží žádný pokrok v genderové rovnosti, neboť je založen na snižování zaměstnanosti, zvyšování nezaměstnanosti a poklesu výdělků u mužů i u žen“ (Bettio et al. 2012: 8). Vývoj lze opět vysvětlit segregací zaměstnání: v zemích se silnější mírou segregace je rozdíl v propadu žen a mužů vyšší. Platí tato hypotéza i pro země střední a východní Evropy, a pokud ano, můžeme mezi nimi nalézt nějaké rozdíly? V následujícím textu popíšeme genderové dopady hospodářské krize na zaměstnanost, chudobu a jejich vnímání v zemích střední a východní Evropy na základě dat Eurostatu, Šetření příjmů a životních podmínek domácností (EU SILC) 2008 a 2010 a Evropského sociálního výzkumu (ESS) 2010.

### Klesnou nebo uvíznou na mělčině všechny lodě?

Podle statistických údajů Evropské unie se hlavními poraženými krize roku 2008 stali muži ve východní Evropě. Značný úbytek pracovních míst postihl Estonsko, Lotyšsko a Litvu, kde míra zaměstnanosti mužů klesla z cca 75 % na 64 % (Evropská komise 2012). Muži byli ohroženi ztrátou zaměstnání častěji než ženy i v ostatních zemích střední a východní Evropy (viz tabulky v dodatku). V tomto smyslu není ženská zkušenost krize ve střední a východní Evropě úplně odlišná od vyspělejších zemí – genderová nerovnost poklesla, protože muži ztratili více než ženy. Na rozdíl od většiny ostatních zemí EU však ženy v periferních částech kontinentu pocítily dopady krize velmi citelně. Míra nezaměstnanosti, chudoby a materiální deprivace žen se zvýšila ve všech deseti postsocialistických členských státech EU.

Graf 2a znázorňuje míru zaměstnanosti žen před krizí a během ní v jádrových zemích EU, v zemích střední a východní Evropy a v ostatních periferních zemích EU (Španělsko, Irsko, Řecko, Kypr a Portugalsko).<sup>7</sup> V jádrových zemích zaměstnanost žen neklesla vůbec: nikdy nepoklesla pod úroveň roku 2007 (66,1 %) a do roku 2012 vzrostla na 67,7 %. Naopak mužů se propouštění dotklo, i když také nijak výrazně. Zaměstnanost mužů klesla ze 79,6 % v roce 2007 přes minimum 77,8 % v roce 2011 na konečných 78 % v roce 2012 (viz graf 2b).

Ostatních regionů EU se týká úplně jiný příběh. Po setrvalém poklesu zaměstnanosti žen do roku 2010 nebo 2011



nastalo do roku 2012 mírné zvýšení zaměstnanosti, ale ne na úroveň před krizí. Průměrná míra zaměstnanosti žen střední a východní Evropy klesla z 64 % v roce 2008 na 61 % v roce 2011.

Muži byli ztrátou zaměstnání zasaženi výrazněji než ženy. Zaměstnanost mužů poklesla z více než 76 % v roce 2008 na 70 % v roce 2010. V roce 2011 začala růst, především v pobaltských státech. Muži sice všude utrpěli více než ženy, ale zkušenost žen v „periferních“ zemích zase kontrastovala se zeměmi „jádra“. To platí zejména při pohledu na „jižní“ periferii, kde obzvláště silné dopady krize pocítili muži i ženy. Zaměstnanost klesla do roku 2012 o téměř pět procentních bodů u žen a o 11 procentních bodů (z 80 na 69 %) u mužů.

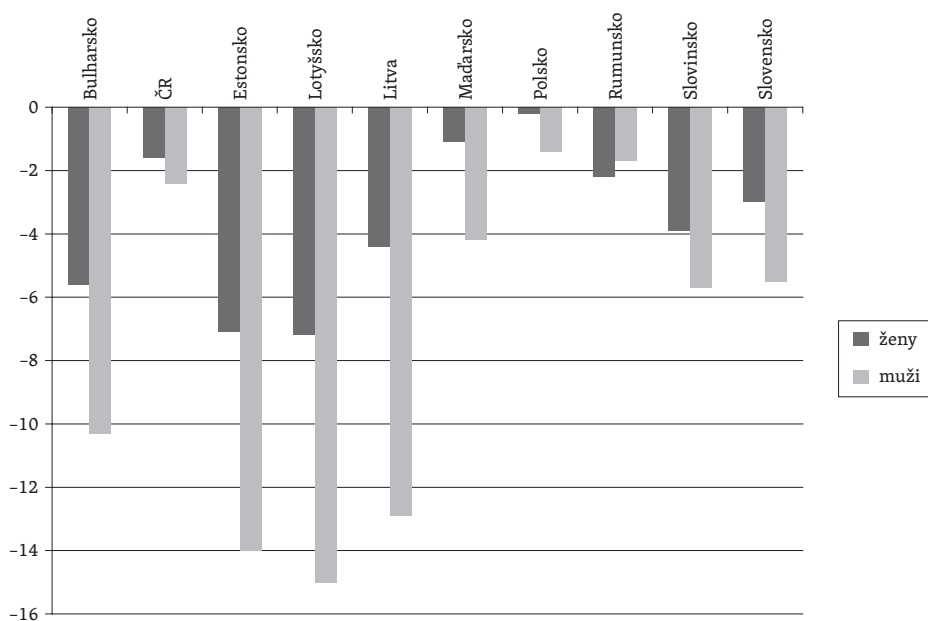
Ztrátou zaměstnání byli v zemích střední a východní Evropy postiženi muži i ženy, i když muži z „Východu“ nesli větší břemeno krize než muži v zemích jádra Evropy. Periferní regiony byly také zasaženy větší chudobou než jádro, i když nižší zaměstnanost než jádro měly již v roce 2007. Znevýhodnění žen oproti mužům v zemích střední a východní Evropy mírně pokleslo, ale zároveň se rozšířila mezeza mezi životními šancemi žen ve střední a východní a západní Evropě. Zde se dostáváme k hlavnímu zjištění: stoupají nerovnosti mezi ženami v zemích jádra a periferie. To může vést k dlouhodobým dopadům na migrační vzorce. Proces migrace žen z chudších zemí do vyspělejších regionů za prací v oblasti péče může být udržován v chodu pouze dostatečně vysokou mírou nerovnosti (Milkman, Reese, Roth 1998; Bettio et al. 2012). Potvrzují to i nejnovější migrační data Eurostatu.<sup>8</sup> Z postkomunistických zemí odcházelo stále více migrantů do západní části Evropy, přičemž nejnižší emigraci zaznamenaly Slovensko, ČR, Slovinsko a Maďarsko. Populace migrantů z jednotlivých zemí se dále lišily v poměru žen a mužů a ve volbě cílových zemí. Například z Polska odešlo do evropských zemí 1,8 milionu osob; nejvíce z nich zamířilo krátce po přistoupení k EU do Spojeného království. Přes určité zpomalení pokračuje i nyní migrace výrazným tempem. Z Rumunska a Bulharska odcházeli muži i ženy především za prací v zemědělství do Německa a Španělska, ženy dále hledaly práci jako pomocnice v domácnosti a pečovatelky v Itálii. Obyvatelé pobaltských států využívali blízkosti Skandinávie. V migraci do západních zemí celkově mírně převažovaly ženy (i když do Norska, které není členem EU, odešlo ze zemí střední a východní Evropy více mužů). Na závěr lze říci, že migrace slouží jako „nárazník“ pro trhy práce ve střední a východní Evropě, které jsou zasaženy krizí. Data nepotvrzují, že by se tento jev týkal výrazněji žen nebo mužů, neboť v západní Evropě je poptávka po nízko kvalifikovaných pracovnících obou pohlaví.

Podobné vzorce nacházíme i při pohledu na míru chudoby a zejména na míru materiální deprivace (viz graf 3).

Zařazení do skupiny osob trpících materiální deprivací znamená život v extrémní chudobě, s nedostatečným přístupem k základním statkům a zdrojům. V západní Evropě se tento typ chudoby vyskytuje mnohem méně než v ze-

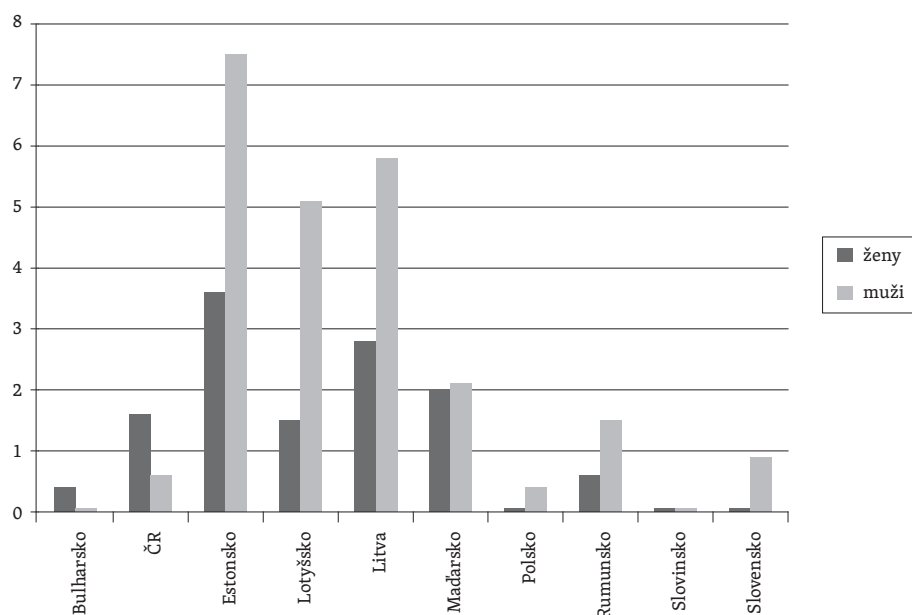
mích střední a východní Evropy nebo „jižní periferie“ a tato mezeza se od začátku krize ještě rozšířila. Podle šetření EU žilo v materiální deprivaci v roce 2007 méně než 10 % obyvatel jádrových zemí oproti 32 % obyvatel zemí střední a východní Evropy a 20 % obyvatel „jihů“. Muži ani ženy žijící v jádru však nebyli pádem do extrémní chudoby během krize ohroženi o mnoho více než před krizí, zatímco v případech střední a východní Evropy se toto ohrožení zvýšilo u žen i mužů. Míra materiální deprivace žen vzrostla z 32 na 34,5 % v zemích střední a východní Evropy a z 20 na 22,8 % na jihu. Zatímco „západní“ výzkum charakterizuje prožitek krize jako „vyrovnávání směrem dolů“, tj. zužování genderového rozdílu v sociálním statusu v důsledku zhoršené situace mužů a stagnace situace žen, tak v zemích střední a východní Evropy se zhoršení situace dotklo (a nadále dotýká) mužů i žen, i když mužů o něco více než žen. Nejde jednoduše o vyrovnávání směrem dolů, kdy pozice jednoho klesne na nižší pozici, jde o situaci, kdy každý prožívá zhoršení, a rozdíl mezi různými částmi kontinentu, zejména mezi příležitostmi na trhu práce žen v jádrových zemích a žen v periferních zemích, se zvětšuje. Na ekonomickou situaci žen v zemích střední a východní Evropy dopadly především škrty veřejných výdajů. To podle Rubery „vedlo ke značnému nárůstu počtu špatně placených zaměstnanců veřejného sektoru, mj. v Maďarsku a Rumunsku, mezi nimiž převažují ženy. Vysoký podíl výkonnostní složky mzdy v pobaltských státech vedl k masovému snižování nominálních mezd. V Lotyšsku a Litvě došlo k výraznému krácení odměn“ (Rubery 2013: 34).

Největšími poraženými první hospodářské krize na počátku 90. let se staly ženy s dětmi, které byly nejvíce ohroženy ztrátou výdělků. Zajímaly jsme se o to, jak tato skupina dopadla během druhé krize, která region zasáhla. Výzkumy ukazují, že značné počty žen v zemích střední a východní Evropy s poměrně štědrými podmínkami rodičovské dovolené nejprve zvolily dlouhodobý odchod z trhu práce a nyní narážejí na překážky v návratu. V těchto zemích existuje silný dopad mateřství na zaměstnanost žen, zejména s malými dětmi (Evropská komise 2012). V roce 2008 však ženy s dětmi neměly větší problémy než bezdětné, a to ani v zemích střední a východní Evropy, ani v „západní“ Evropě. Míru zaměstnanosti u obou skupin žen jsme vypočetly z odpovědí na otázku ohledně zaměstnanosti ve dvou vlnách šetření EU SILC (2008 a 2010). Zjistily jsme shodné vzorce v obou skupinách – ženy s dětmi nebyly o nic více znevýhodněny ani na „východě“, ani na „západě“<sup>9</sup>. To je v nápadném rozporu s poznatkami o krizi roku 1990. V zemích střední a východní Evropy je v průměru zaměstnáno méně matek s malými dětmi než v „západní“ Evropě, i když ty zaměstnané pracují většinou na plný úvazek. Tento vzorec zvyšuje náklady na přechod mezi mateřstvím a prací, a tak nutí ženy v zemích střední a východní Evropy k volbě mezi životní orientací na mateřství a (mužským) modelem práce na plný úvazek. U tohoto vzorce jsme nezaznamenaly žádný posun, ačkoliv jde bezpochyby o jednu z příčin gende-



**Graf 4:** Rozdíl mezi maximální a minimální mírou zaměstnanosti osob ve věku 15–64 let v letech 2008–2012 (v procentních bodech).

Zdroj: Eurostat, citováno 29. dubna 2013.



**Graf 5:** Oživení a zvýšení míry zaměstnanosti žen a mužů mezi největším poklesem a rokem 2012 (v procentních bodech).

Zdroj: Eurostat, citováno 29. dubna 2013.

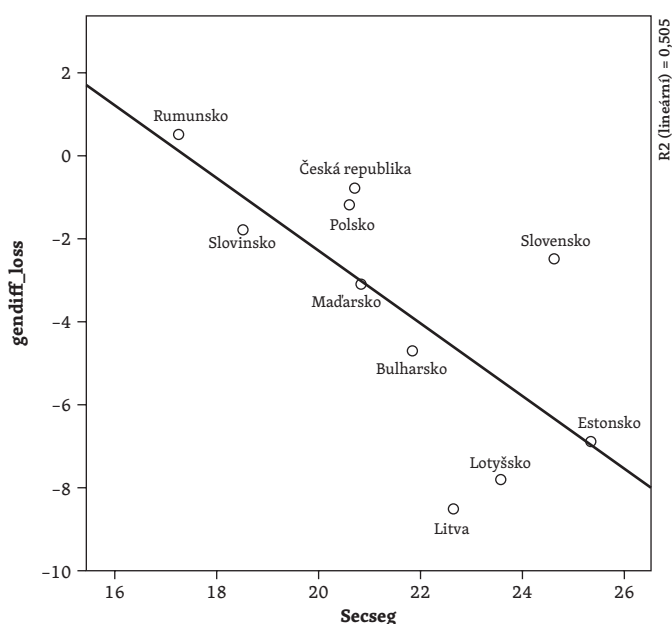
rové nerovnosti na trhu práce v zemích střední a východní Evropy. Je totiž možné, že vyloučení z trhu práce a negativní pobídky k práci postihovaly ženy s malými dětmi již dříve před krizí. Zaměstnanost těchto žen dosáhla dna již dříve kvůli nedostatku příležitostí k návratu do zaměstnání, nedostatku míst v předškolních zařízeních, špatnému fungování politiky rodičovské dovolené apod.

#### **Pokles zaměstnanosti v zemích střední a východní Evropy – rozdíl v míře a distribuci**

Přes nespornou zajímavost celkových trendů bychom se v následujícím oddílu chtěly podrobněji zaměřit spíše na rozdíly v poklesu zaměstnanosti mezi jednotlivými zeměmi a na jejich příčiny. Do grafu 4 jsme vynesly hodnoty rozdílu mezi maximální mírou (která byla většinou naměřena v roce 2008) a minimální mírou zaměstnanosti (zpravi-

dla z roku 2010) žen a mužů v jednotlivých zemích střední a východní Evropy. Průměrný rozdíl v míře zaměstnanosti mezi vrcholem a dnem činí 3,6 procentního bodu u žen a 7,3 procentního bodu u mužů. Jak uvádíme výše, ztrátou zaměstnání byli nejvíce v celé EU postiženi muži v pobaltských státech (Estonsko, Litva a Lotyšsko). Za pouhé dva roky od „lepších časů“ se zaměstnanost mužů v Estonsku a Lotyšsku propadla o 13 až 15 procentních bodů, v Bulharsku o zhruba deset procentních bodů (tím se tato země přibližuje pobaltským státům). Naopak v ČR, Polsku a Maďarsku se zaměstnanost mužů takřka nezměnila. Míra zaměstnanosti u žen podléhala zhruba stejnému trendu jako u mužů: největší propad zaznamenalo Pobaltí následované Bulharskem, Slovenskem a Slovinskem. Jedinou zemí, kde ženy přicházely o práci častěji než muži, bylo podle údajů Eurostatu Rumunsko.

**Graf 6:** Bodový diagram vztahu mezi odvětvovou segregací a genderovým rozdílem v poklesu zaměstnanosti (mezi vrcholem a nejnižším bodem).



Zdroj: Bettio et al. 2012.

**Tabulka 1:** Korelační koeficienty mezi genderovým rozdílem ve vývoji zaměstnanosti ve dvou obdobích a různými druhy segregace v zemích střední a východní Evropy.

	Mezi vrcholem a nejnižším bodem	Mezi nejnižším bodem a rokem 2012
<b>Segregace</b> zaměstnanosti a rozdíl v zaměstnanosti	<b>0,60</b>	<b>0,40</b>
<b>Sektorová</b> segregace a rozdíl v zaměstnanosti	<b>0,71</b>	<b>0,67</b>

Následující rok po dosažení dna nastalo ve většině zemí střední a východní Evropy oživení. Graf 5 ukazuje zvýšení míry zaměstnanosti žen a mužů oproti minimálním hodnotám. Zaměstnanost se zvýšila v průměru o 2,3 procentního bodu u mužů a o 1,25 procentního bodu u žen. V roce 2012 byl tedy genderový rozdíl o něco větší než při dosažení dna, ale stále ještě nižší než v roce 2008. Muži se totiž potýkali s hlubším propadem zaměstnanosti a přes vyšší tempo růstu v následném období tak do roku 2012 nestačili rozdíl oproti ženám vyrovnat na předkrizovou úroveň.

Za povšimnutí stojí fakt, že v pobaltských státech rostla zaměstnanost u mužů mnohem rychleji než u žen. Zdá se, že muži se s následky krize obecně vyrovnávají lépe. To platí pro všechny země kromě ČR, kde rychleji rostla zaměstnanost žen, a Bulharska, kde dosud nedošlo k takřka žádnému růstu. Tyto údaje nejspíše naznačují, že krize v ze-

mích střední a východní Evropy ještě zdaleka neskončila. Snížil se sice genderový rozdíl, ale muži nyní rychleji získávají ztracené pozice zpět. Navíc se rozšířil rozdíl mezi zeměmi jádra a periferie, pokud jde o zaměstnanost (anebo chudobu či extrémní chudobu).

Jak můžeme vysvětlit rozdíly ve schopnosti žen z jednotlivých zemí udržet si v čase krize zaměstnání? Zkoumání této otázky se budeme věnovat v následujícím oddílu.

### Faktory rozdílů mezi zeměmi

Horší situace žen v některých zemích ve srovnání s jinými může být zapříčiněna řadou různých faktorů. Například Bettio et al. (2012) potvrdili platnost efektu segregace zaměstnání v kontextu nedávné hospodářské krize. Konkrétně zjistili pozitivní korelaci mezi mírou segregace zaměstnání a genderovým rozdílem v míře poklesu zaměstnanosti. V zemích s výraznější segregací zaměstnání a odvětví byla tato mezera větší (tj. ženy dopadly výrazně lépe než muži). Za rok 2009 byl u sektorové segregace zjištěn korelační koeficient 0,50. Výpočty Bettio et al. jsme replikovaly pouze pro skupinu zemí střední a východní Evropy. Sílu vztahu mezi segregací zaměstnání a odvětví na jedné straně a genderovým rozdílem v poklesu zaměstnanosti na straně druhé uvádíme v tabulce 1.

Korelační koeficient pro vztah mezi odvětvovou segregací a rozdílem v poklesu zaměstnanosti v zemích střední a východní Evropy činí 0,71, vztah je tedy těsnější než v případě celé EU (0,5), a tudíž také těsnější než v západoevropských zemích. Stejný závěr platí pro segregaci zaměstnání, kde jsme zjistily korelační koeficient 0,60, zatímco Bettio et al. pouze 0,40. Korelační koeficienty jsme určily také pro vztah mezi odvětvovou segregací a genderovým rozdílem v tempu růstu zaměstnanosti během oživení (tj. mezi nejnižším bodem a rokem 2012). Tento vztah je i v zemích střední a východní Evropy o něco slabší než ten předešlý.

Graf 6 znázorňuje poměrně těsný vztah mezi mírou sektorové segregace a genderovým rozdílem v poklesu zaměstnanosti. Na vertikální ose jsou vyneseny hodnoty rozdílu mezi poklesem zaměstnanosti žen a mužů v procentních bodech, zatímco horizontální osa ukazuje index segregace vypočtený na základě Bettio et al. (2012). Mezi oběma proměnnými existuje silná korelace: při vyšší míře segregace byl propad zaměstnanosti u mužů výrazně vyšší než u žen. Dále je z grafu patrné, že regresní přímka neprochází všemi body, a vztah s mírou segregace tedy neposkytuje úplné vysvětlení rozdílů v mezeře zaměstnanosti. V rámci zemí střední a východní Evropy vyčnívá především skupina malých pobaltských států.

V Estonsku, Lotyšsku a Litvě je vysoká míra sektorové segregace spojena s výrazným propadem zaměstnanosti postihujícím všechny – ženy relativně málo a muže velmi výrazně (Evropská komise 2012: 31). Pokles HDP během krize byl v Pobaltí největší ze všech zemí střední a východní Evropy – dvakrát vyšší než v Rumunsku, Česku nebo Maďarsku, přestože i ony byly zasaženy výrazně (webové stránky



MMF).<sup>10</sup> Velká část tohoto poklesu byla zapříčiněna náhlým zastavením přílivu přímých zahraničních investic. Tento jev se týkal více zemí, ale dramatičtěji se projevil v případech, kdy byl na zahraničních investicích silně závislý růst národního hospodářství. Například v Estonsku činil objem zahraničních investic v roce 2007 70 % HDP. Příliv zahraničního kapitálu poklesl do roku 2009 asi o polovinu, z více než 13 % na cca 7 % HDP, a do roku 2011 se propadl pod 2 %, <sup>11</sup> a to zároveň s prudkým poklesem ostatních složek HDP. Na zahraničních investicích závisela v Estonsku pracovní místa mužů i žen, i když v různých odvětvích hospodářství. Znevýhodnění mužů po roce 2007 můžeme částečně vysvětlit tím, že nejsilnější kontrakce zasáhla strojírenství a stavebnictví vyznačující se vysokým podílem mužské práce. Podobně došlo k několika rozsáhlým kontrakcím pracovního trhu, zejména v odvětvích s převládajícím podílem mužů, také v Lotyšsku a Litvě (stejně jako v Bulharsku, jehož závislost na zahraničních investicích je rovněž velmi vysoká), vsměs do roku 2009, kdy přímé zahraniční investice v těchto zemích dosáhly dna. Do roku 2012 se však míra zaměstnanosti u mužů ve všech třech pobaltských státech (ale nikoli v Bulharsku) prudce zvýšila. Pobaltí si vysloužilo chválu analytiků za svou flexibilitu a „jedinečnou adaptaci“ na finanční šok (Purfield, Rosenberg 2010), zejména díky tomu, že z něj neodešli vlastníci bank ani jiní zahraniční investoři. To napomohlo k ochraně některých převážně ženských povolání během krize a k oživení po dosažení dna. Na druhém konci spektra stojí země jako Rumunsko a Slovinsko, kde bylo zvýhodnění žen oproti mužům mnohem menší. Data ukazují, že trhy práce v těchto zemích jsou nejméně segregované, což vedlo k horší ochraně žen v době hospodářského poklesu.

Souvislost s mírou segregace nám však neposkytuje celé vysvětlení rozdílů v genderových rozdílech v zaměstnanosti. Můžeme to ilustrovat na výjimečném případě Slovenska, jež stojí v zajímavém protikladu k pobaltským státům. Slovensko má na jedné straně podobnou míru sektorové segregace jako Pobaltí a rovněž výrazně pocítilo dopady silné kontrakce přímých zahraničních investic (z více než 8 % HDP v roce 2006 na nulu v roce 2009). Na druhé straně ale bylo zvýhodnění žen oproti mužům na Slovensku během krize mnohem nižší než v jiných zemích střední a východní Evropy, což můžeme vysvětlit odlišnou strukturou zahraničních investic. To znamená, že vliv sektorové segregace závisí na struktuře národního hospodářství – a rozdíly mohou být velmi výrazné.

### Genderové rozdíly ve vnímání dopadů krize

Předcházející analýzy poukázaly na subjektivní zranitelnost mužů v čase krize. „Muži častěji udávají horší dopady krize a častěji si stěžují na to, že museli přijmout méně jistou práci, snížení platu nebo méně zajímavou práci“ (Bettio et al. 2012 na základě ESS 2010). V tomto textu ukazujeme rozdíly ve vnímání krize nejen mezi ženami a muži, ale také mezi různými částmi evropského kontinentu. Očeká-

váme, že muži v „západních“ zemích si budou častěji stěžovat na „měkčí zásahy“ jako nutnost přijmout méně zajímavou práci, zatímco muži ve „východních“ zemích, které do krize vstupovaly s nižší mírou zaměstnanosti, budou naopak zdůrazňovat „tvrdší zásahy“ jako snížení platů nebo méně jistou práci.

S ohledem na předchozí výsledky očekáváme vyšší nespokojenost mezi muži ze dvou důvodů. První důvod je objektivní – muži byli zasaženi výraznějším propadem zaměstnanosti. Za druhé, převládající genderový řád vytváří u mužů očekávání silnějších vazeb na zaměstnání než u žen. Za jinak nezměněných podmínek by tedy muži měli ztrátu zaměstnání nebo zhoršení pracovních podmínek pocítovat silněji než ženy. Kořeny tohoto očekávání lze nalézt v tradičních modelech genderové segregace, ve kterých je vazba na zaměstnání u mužů vnímána jako významnější než u žen. Již v klasické práci Feldberg a Glenn bylo zdůrazněno, že „analýzy mužského vztahu k práci se zaměřují na charakteristiky pracovního místa, zatímco analýzy ženského vztahu k práci (vůbec poměrně vzácné) se druhem zaměstnání a pracovních podmínek v podstatě vůbec nezabývají. Pokud je vztah žen k práci vůbec předmětem studia, tak bývá odvozován od jejich osobních vlastností a rodinných konstelací“ (Feldberg, Glenn 1979: 526). Přestože od této publikace uplynuly již téměř čtyři desítky let, sociologické výzkumy přinášejí stále nové doklady o existenci těchto tradičních a stereotypních genderových očekávání (zajímavý přehled těchto mechanismů nabízejí Ridgeway, Connell 2004). Obzvláště aktuální je tato výzva v zemích střední a východní Evropy, kde v postsocialistickém období došlo k refamilializaci péče (viz výše). Proto očekáváme, že nejvyšší újmu v oblasti zaměstnání budou pocítovat muži v zemích střední a východní Evropy.

Evropský sociální výzkum (ESS) z roku 2010 měří vnímání hospodářské krize pomocí čtyř základních otázek zaměřených na tříleté období, které začalo před krizí v roce 2007 a skončilo v pokrizovém roce 2010. Šlo o tyto otázky: „Řekněte prosím, zda se vám v posledních třech letech přihodily následující události. Musel(a) jste... dělat méně zajímavou práci? ...Přijmout snížení platu? ...Pracovat na snížený úvazek? Měl(a) jste méně jistou práci?“

Nejčastěji respondenti uváděli nucený přechod na „méně zajímavou práci“ (29 % z celkového počtu respondentů, viz tabulku 2), dále na „méně jistou práci“ (24 %), na „snížení platu“ (23 %) a konečně na „snížený úvazek“ (14 %). Muži z „východu“ i ze „západu“ si na zhoršení pracovního postavení stěžovali častěji než ženy. Tento rozdíl činil cca šest procentních bodů (viz např. tabulky týkající se „méně zajímavé práce“). Oproti našim očekáváním si muži z „východu“ stěžovali na méně zajímavou práci o něco méně než muži (a ženy) ze „západu“. Konkrétně se méně zajímavá práce v době krize týkala každého třetího muže v zemích střední a východní Evropy.

Stejný trend se vztahuje i na ostatní tři položky. Muži z „východu“ si na snížení úvazku, platu a jistoty práce stěžovali častěji než ženy.

**Tabulka 2:** Vnímání krize (podíl respondentů, kteří...).

	„Východ“ (v %)			„Západ“ (v %)		
	Muži	Ženy	Celkem	Muži	Ženy	Celkem
...museli dělat méně zajímavou práci	33,7	27,8	30,7	30,8	25,1	28,1
... museli přijmout snížení platu	26,1	22,6	24,3	23,4	19,8	21,7
... museli pracovat na snížený úvazek	16,3	13,7	15,0	13,5	14,3	13,9
... měli méně jistou práci	27,3	23,5	25,4	23,9	21,8	22,2

Zdroj: ESS 2010.

žovali častěji než muži ze „západu“ a muži obecně si na ně stěžovali častěji než ženy. Ženy si tedy na zhoršení pracovních podmínek v důsledku krize stěžovaly méně.

Nejměkčím zásahem ze čtveřice testovaných položek bylo (nedobrovolné) snížení pracovního úvazku. Na to si v jádrových zemích stěžovaly častěji ženy (tabulka 2, řádek 3), ovšem celkově se jednalo o nejméně častou stížnost. Neměli bychom také zapomenout, že částečné úvazky a klouzavá pracovní doba jsou na trzích práce střední a východní Evropy převážně nedostupné. Uvedené srovnání tedy potvrzuje naši dřívější tezi ohledně ekonomických a sociálních dopadů krize. Jak „objektivní“ statistika, tak i výzkum „subjektivního“ vnímání ukazují dva základní poznatky: za prvé, v letech 2007–2010 byli muži zasaženi propadem pracovního trhu hůře než ženy, a za druhé, ženy ve „východních“ zemích EU byly vůči krizi zranitelnější než jejich „západní“ spoluobčanky.

### Závěr

V prezentované analýze ukazujeme, že srovnání zemí střední a východní Evropy s vyspělými ekonomikami jádra EU je vhodné k identifikaci genderových dopadů nedávné hospodářské krize. Vyšly jsme z konstatování, že řada zemí střední a východní Evropy se do propuknutí krize nestačila vzpamatovat z transformačního šoku 90. let 20. století. Ukázaly jsme, že přestože i ve východní Evropě bylo patrné zmenšování rozdílů mezi ženami a muži, tak se zhoršení situace v důsledku krize projevilo u obou pohlaví. Tento vývoj můžeme shrnout tak, že „při odlivu klesají všechny lodě“.

Na ukazatelích zaměstnanosti, chudoby a materiální deprivace jsme ukázaly růst nerovnosti mezi ženami v jádrových a periferních společnostech, stejně jako mírné snížení nerovnosti mezi ženami a muži ve střední a východní Evropě (doprovázené obecným poklesem pod úroveň před krizí). Tyto posuny se odrážely i v subjektivním vnímání dopadů krize. „Západní“ ženy byly intenzivněji zasaženy úspornými opatřeními a nebyly bezprostředně zasaženy první vlnou hospodářské krize, zatímco ženy na periferii upadly do permanentní krize ohrožení nezaměstnaností, která skončila až v roce 2011 (střední a východní Evropa) nebo později („jižní periferie“). Tato speciální situace dosud nebyla podrobně zpracována v žádné z předchozích analýz.

Doložily jsme také „světlou stránku“ segregace zaměstnání, která v době hospodářské krize přispívá k ochraně žen nejen v „západních“ zemích, ale i v zemích střední a východní Evropy (tam snad i silněji). Veškeré rozdíly mezi

střední a východní Evropy však segregací vysvětlit nemůžeme: recesí i ekonomickým růstem byly obzvláště silně zasaženy pobaltské státy s relativně malými počty obyvatelstva a vysokou mírou genderové segregace. Muži zde utrpěli obrovské ztráty, ale také se rychleji zotavovali. Naopak Slovensko při podobné míře genderové segregace zaznamenalo odlišný vývoj se slabším zvýhodněním žen. Rozdíly mezi výsledky jednotlivých zemí tak nejspíše můžeme vysvětlit také strukturou ekonomiky a fungováním sociálního státu.

K prozkoumání důsledků úsporných opatření na genderové vztahy na trhu práce v zemích jádra a (semi-)periferie však bude zapotřebí další výzkum.

### Literatura

- Baxter, S. 2009. „Women are victors in ‘mancession’.“ London: *The Sunday Times*, 7 June.
- Bettio, F., Corsi, M., D’Ippoliti, C., Lyberaki, A., Samek Lodovici, M., Verashchagina, A. 2012. *The impact of the economic crisis on the situation of women and men and on gender equality policies*. Synthesis report. Brussels: European Commission.
- Bukodi, E. 2005. „Női munkavállalás és munkaidő-felhasználás.“ (Women’s employment and use of work time). Pp.15–43 in Nagy, I., Pongrácz, T., Tóth Gy, I. (eds.). *Szerepváltozások. Jelentés a nők és férfiak helyzetéről*. (Changing roles: Report on the situation of women and men). Budapest: TÁRKI, Ifjúsági, Családügyi, Szociális és Esélyegyenlőségi Minisztérium.
- The Economist*. 2009. „We did it! The rich world’s quiet revolution: women are gradually taking over the workplace.“ 30 December.
- Einhorn, B. 1993. *Cindarella Goes to Market: Citizenship, Gender and Women’s Movements in East Central Europe*. London, New York: Verso.
- Emigh, R., Szelenyi, I. 2001. *Poverty, Ethnicity, and Gender in Eastern Europe during the Market Transition*. Westport: Praeger.
- European Commission. 2012. *Progress on Equality between Women and Men in 2011*. Brussels: European Commission.
- European Parliament (EP). 2011. *Gender aspects of the economic downturn and financial crisis*. European Parliament, DG for International Policies, Public Department. [online]. [cit. 20. 3. 2013]. Dostupné z: <<http://www.europarl.europa.eu/committees/en/studiesdownload.html?language=Document=EN&file=49228>>.

- EWL. 2012. *The price of austerity – The impact on women's rights and gender equality in Europe*. Brussels: European Women's Lobby.
- Falussy, B. 2002. „A háztartási munkaidő társadalmi-demográfiai jellemzőinek változásai.“ (Changes in time budgets and its socio-demographic determinants). *Statisztikai Szemle*, Vol. 80, No. 9: 847–868.
- Feldberg, R. L., Glenn, E. N. 1979. „Male and Female: Job versus Gender Models in the Sociology of Work.“ *Social Problems*, Vol. 26, No. 5: 524–538, <http://dx.doi.org/10.1525/sp.1979.26.5.03a00050>.
- Fodor, E. 1997. „Gender in transition: Unemployment in Hungary, Poland, and Slovakia.“ *East European Politics and Societies*, Vol. 11, No. 3: 470–500, <http://dx.doi.org/10.1177/0888325497011003003>.
- Fodor, E. 2002. „Smiling women and fighting men – The gender of the communist subject in state socialist Hungary.“ *Gender & Society*, Vol. 16, No. 2: 240–263, <http://dx.doi.org/10.1177/08912430222104921>.
- Frey, M. 1997. „Nők a munkaerőpiacon.“ (Women in the labor market) Pp. 13–34 in Lévai, K., Tóth, I. G. (eds.). *Szerrepváltások. Jelentés a nők és férfiak helyzetéről* (Changing roles: report on the situation of women and men 1997). Budapest: TÁRKI, Munkaügyi Minisztérium Egyenlő Esélyek Titkársága.
- Funk, N., Mueller, M. 1993. *Gender Politics and Post-Communism: Reflections from Eastern Europe and the Former Soviet Union*. New York: Routledge.
- Gal, S., Kligman, G. 2000. *The Politics of Gender after Socialism*. Princeton: Princeton University Press.
- Glass, C. 2008. „Gender and Work during the Transition: Job Loss in Bulgaria, Hungary, Poland and Russia.“ *Eastern Europe Politics and Societies*, Vol. 22, No. 4: 757–783, <http://dx.doi.org/10.1177/0888325408316530>.
- Haney, L. 2002. *Inventing the Needy: Gender and the Politics of Welfare in Hungary*. Berkeley, CA: University of California Press.
- Kligman, G. 1992. „The Politics of Reproduction in Ceausescu Romania – a Case Study in Political-Culture.“ *East European Politics and Societies*, Vol. 6, No. 3: 364–418, <http://dx.doi.org/10.1177/0888325492006003010>.
- Křížková, A., Nagy, B., Kanjuo Mrčela, A. 2010. „The gender implications of labour market policy during the economic transformation and EU accession. A comparison of the Czech Republic, Hungary, and Slovenia.“ Pp. 329–361 in Klenner, C., Leiber, S. (eds.). *Welfare States and Gender in Central-Eastern Europe (CEE)*. Brussels: ETUI.
- Lippe, T., Fodor, E. 1998. „Changes in gender inequality in six Eastern European countries.“ *Acta Sociologica*, Vol. 41, No. 2: 131–150, <http://dx.doi.org/10.1080/000169-99850080140>.
- Matland, R., Montgomery, K. 2003. *Women's Access to Political Power in Post-Communist Europe*. Oxford: Oxford University Press.
- Melegh, A. 2006. *On the East-West slope: globalization, nationalism, racism and discourses on Central and Eastern Europe*. Budapest: CEU Press.
- Milkman, R. 1976. „Women's Work and Economic Crisis. Some Lessons of the Great Depression.“ *Review of Radical Political Economics*, Vol. 8, No. 1: 71–97, <http://dx.doi.org/10.1177/048661347600800107>.
- Milkman, R., Reese, E., Roth, B. 1998. „The Macrosociology of Paid Domestic Labor.“ *Work and Occupations*, Vol. 25, No. 4: 483–510, <http://dx.doi.org/10.1177/0730888498025004004>.
- Nagy, B. 2012. „Women in management – the Hungarian case.“ Pp. 221–244 in Fagan, C., Menéndez, M. G., Ansón, S. G. (eds.). *Women on corporate boards and in top management: European trends and policy*. New York: Palgrave Macmillan.
- Pascall, G., Kwak, A. 2005. *Gender Regimes in Transition in Central and Eastern Europe*. Bristol: The Policy Press.
- Purfield, C., Rosenberg, C. 2010. „Adjustment under a Currency Peg: Estonia, Latvia and Lithuania during the Global Financial Crisis 2008–09.“ *IMF Working Paper*, WP/10/213. [online]. [cit. 10. 11. 2014]. Dostupné z: <<http://www.imf.org/external/pubs/ft/wp/2010/wp10213.pdf>>.
- Razavi, S., Pearson, R., Danloy, C. 2004. *Globalization, Export-Oriented Employment and Social Policy: Gendered Connections*. New York: Palgrave Macmillan.
- Ridgeway, C. L., Correll, S. J. 2004. „Unpacking the Gender System. A Theoretical Perspective on Gender Beliefs and Social Relations.“ *Gender & Society*, Vol. 18, No. 4: 510–531, <http://dx.doi.org/10.1177/0891243204265269>.
- Rubery, J. (ed.). 1988. *Women and Recession*. New York, London: Routledge & Kegan Paul.
- Rubery, J. 2013. „Public sector adjustment and the threat to gender equality.“ Pp. 43–83 in D. Vaughan-Whitehead (ed.). *ILO – Public Sector Shock*. Cheltenham, Geneva: Edward Elgar, Forthcoming.
- Rubery, J., Rafferty, A. 2013. „Women and recession revisited.“ *Work, Employment & Society*, Vol. 27, No. 3: 413–432, <http://dx.doi.org/10.1177/0950017012460314>.
- Saxonberg, S., Sirovátka, T. 2006. „Failing Family Policy in Post-Communist Central Europe.“ *Journal of Comparative Policy Analysis*, Vol. 8, No. 2: 185–202, <http://dx.doi.org/10.1080/13876980600682089>.
- Scharle, Á. 2012. „Job quality in post-socialist accession countries.“ Pp. 180–200 in Hurley, F., Storrie, M. (eds.). *Transformation of employment structures in the EU and USA*. London: Palgrave.
- Seguino, S. 2000. „Gender Inequality and Economic Growth: A Cross-Country Analysis.“ *World Development*, Vol. 28, No. 8: 112–30, [http://dx.doi.org/10.1016/S0305-750X\(00\)00018-8](http://dx.doi.org/10.1016/S0305-750X(00)00018-8).
- UN Women. 2013. „Economic crises and women's work. Exploring progressive strategies in a rapidly changing global environment.“ [online]. [cit. 4. 3. 2013]. Dostupné z: <<http://www.unwomen.org/wp-content/uploads/2013/01/Economic-crises-and-womens-work.pdf>>.

Wall, H. J. 2009. „The ‚Man-Cession‘ of 2008–2009.“ *Federal Reserve Bank of St Louis*, October.

Wallerstein, I. 1974. *The Modern World System I-IV*. San Diego: Academic Press.

Weiner, E. S. 2007. *Market Dreams: Gender, Class and Capitalism in the Czech Republic*. Ann Arbor, MI: University of Michigan Press.

### Poznámky

**1** Předchozí verze této stati byla publikována v tematickém čísle *French Economic Observatory review (OFCE Review)*, které editovali Anne Eydoux, Antoine Math a Hélène Périer, na téma „European labour markets in times of crisis: A gender perspective“ (č. 133, jaro 2014). Dostupné z: [www.ofce.sciences-po.fr/publications/revue133.htm](http://www.ofce.sciences-po.fr/publications/revue133.htm).

**2** Pojmy „jádro“ a „periferie“ přebíráme z klasické práce Immanuela Wallersteina *The Modern World System I-IV*. (1974). Wallerstein zdůrazňuje, že jádrové země sehrály vůdčí úlohu v rozvoji tržního hospodářství, zatímco periferní regiony za nimi zaostávaly. Přestože dnešní postsocialistické země se již dostaly do pozice semiperiferie, rozhodly jsme se ponechat původní termín periferie, abychom zdůraznily zvláštní postavení těchto zemí.

**3** Označením „západ“ nebo „západní“ Evropa v uvozovkách vyjadřujeme nejen zeměpisnou polohu, ale především koncept příslušnosti k Wallersteinově „jádro“ vyspělejších členských států Evropské unie. Zároveň tím připomínáme hodnotové konotace pojmu „západ“, které jsou v obou částech kontinentu součástí diskusí o geopolitických rozdílech mezi nimi. Pro podrobnější vysvětlení odkazujeme k Melegh 2006.

**4** V celé stati dáváme přednost zkoumání míry zaměstnanosti před nezaměstnaností. K této volbě jsme měly tyto důvody: většina statistik je založena na sebezaražení; očekáváme, že ženy se spíše než mezi nezaměstnané raději zařadí do kategorie „v domácnosti“, pokud je k dispozici, zatímco muži mají opačnou preferenci; míra nezaměstnanosti proto odráží genderová sociální očekávání; tomuto problému se vyhneme, zaměříme-li se na míru zaměstnanosti. Navíc pro většinu postsocialistických zemí platí, že na rozdíl od nezaměstnanosti byla neaktivita vždy významným a rozšířeným jevem. Důvodů je několik, od vysokého podílu žen

mezi vysokoškoláky až po past dlouhé rodičovské (viz níže).  
**5** Již v prvních letech po změně režimu měla řada postsocialistických zemí poměrně nízký oficiální věk odchodu do důchodu – 55 let u žen a 60 let u mužů.

**6** V roce 2009 začali mnozí američtí autoři hovořit o tehdejší krizi jako o recesi mužů („mancession“, viz Baxter 2009; Wall 2009; *The Economist* 2009), protože recese nejprve postihla mužskou část pracovní síly.

**7** Irsko má blíže k „jižní“ periferii EU než k jejímu jádru, pokud jde o vzorce zaměstnanosti a obrovské propouštění žen.

**8** Za údaje Eurostatu o pohybu a velikosti cizinecké populace vděčíme Attilovi Meleghovi.

**9** Bylo zjišťováno sebezaražení respondenta z hlediska jeho hlavní pracovní činnosti (proměnná PL030, EU SILC 2010).

**10** Shrnutí finanční krize v pobaltských státech nabízí blog MMF: <http://blog-imfdirect.imf.org/2011/01/07/toughing-it-out-how-the-baltics-defied-predictions/>.

**11** Eurostat, <http://epp.eurostat.ec.europa.eu/tgm/refreshTableAction.do?tab=table&plugin=1&pcode=tec00046&language=en>, citováno 2. dubna 2013.

Překlad Jan Morávek.

© Beáta Nagy, Éva Fodor, 2014

© Sociologický ústav AV ČR, v. v. i., 2014

Beáta Nagy, docentka na Korvínově univerzitě v Budapešti a spoluvědoucí Genderového a kulturního centra tamtéž (*Gender and Cultural Centre*). Odborně se věnuje výzkumu genderu a práce, zejména managementu, organizaci a podnikání. Korespondenci zasílejte na: [beata.nagy@uni-corvinus.hu](mailto:beata.nagy@uni-corvinus.hu).

Éva Fodor, socioložka a docentka genderových studií na Středoevropské univerzitě v Budapešti a vědecká ředitelka Institutu pro pokročilá studia tamtéž (*Institute for Advanced Studies*). Odborně se věnuje srovnávacímu výzkumu nerovnosti a sociální stratifikace, zkoumá, jak a proč jsou genderové odlišnosti na trhu práce a jinde přetvářeny, vyjednávány a reprodukovány v různých společnostech. Korespondenci zasílejte na: [fodore@ceu.hu](mailto:fodore@ceu.hu).

## Dodatek

Tabulka 3: Míra zaměstnanosti žen a mužů ve věku 20–64 let v členských státech EU v letech 2005 a 2010.

	Ženy		Muži		Genderový rozdíl	
	2005	2010	2005	2010	2005	2010
EU-27	60	62,1	76	75,1	-16	-13
Belgie	58,6	61,6	74,3	73,5	-15,7	-11,9
Bulharsko	57,1	61,7	66,8	69,1	-9,7	-7,4
ČR	61,3	60,9	80,1	79,6	-18,8	-18,7
Dánsko	73,7	73,1	82,3	79	-8,6	-5,9
Německo	63,1	69,6	75,6	80,1	-12,5	-10,5
Estonsko	69	65,7	75,4	67,7	-6,4	-2
Irsko	62,4	60,4	82,8	69,4	-20,4	-9
Řecko	49,6	51,7	79,8	76,2	-30,2	-24,5
Španělsko	54,4	55,8	79,9	69,1	-25,5	-13,3
Francie	63,7	64,7	75,3	73,7	-11,6	-9
Itálie	48,4	49,5	74,8	72,8	-26,4	-23,3
Kypr	63,8	68,5	85,5	82,5	-21,7	-14
Lotyšsko	65,7	64,9	75,4	65,1	-9,7	-0,2
Litva	66,6	65,1	74,9	63,6	-8,3	1,5
Lucembursko	58,4	62	79,4	79,2	-21	-17,2
Maďarsko	55,6	55	69,2	66	-13,6	-11
Malta	35,1	41,6	80,6	77,8	-45,5	-36,2
Nizozemsko	67,6	70,8	82,4	82,8	-14,8	-12
Rakousko	64,9	69,6	78,5	80,2	-13,6	-10,6
Polsko	51,7	57,7	65,1	71,6	-13,4	-13,9
Portugalsko	66	65,6	78,7	75,4	-12,7	-9,8
Rumunsko	56,9	55,9	70,4	70,8	-13,5	-14,9
Slovinsko	66,2	66,5	75,8	74	-9,6	-7,5
Slovensko	56,7	57,4	72,5	71,9	-15,8	-14,5
Finsko	70,8	71,5	75,1	74,5	-4,3	-3
Švédsko	75,5	75,7	80,7	81,7	-5,2	-6
Spojené království	68,5	67,9	82	79,3	-13,5	-11,4

Zdroj: European Commission 2012: 31.

Tabulka 4: Podíl snížených úvazků na celkové zaměstnanosti osob starších 15 let v členských státech EU v letech 2005 a 2010.

	Ženy		Muži	
	2005	2010	2005	2010
EU-27	30,9	31,9	7,4	8,7
Belgie	40,5	42,3	7,6	9,0
ČR	8,6	9,9	2,1	2,9
Dánsko	33,0	39,0	12,7	15,2
Německo	43,8	45,5	7,8	9,7
Estonsko	10,6	14,5	4,9	7,1
Irsko	31,8	34,7	6,4	11,8
Řecko	9,3	10,4	2,3	3,7
Španělsko	24,2	23,2	4,5	5,4
Francie	30,3	30,1	5,8	6,7
Itálie	25,6	29,0	4,6	5,5
Kypr	14,0	12,7	5,0	6,5
Lotyšsko	10,4	11,4	6,3	7,8
Litva	9,1	9,3	5,1	6,7
Lucembursko	38,2	36,0	2,5	4,0
Maďarsko	5,8	8,0	2,7	3,9

Malta	21,1	25,0	4,5	6,0
Nizozemsko	75,1	76,5	22,6	25,4
Rakousko	39,3	43,8	6,1	9,0
Polsko	14,3	11,5	8,0	5,7
Portugalsko	16,2	15,5	7,0	8,2
Rumunsko	10,5	11,4	10,0	10,6
Slovinsko	11,1	14,7	7,2	8,6
Slovensko	4,1	5,4	1,3	2,8
Finsko	18,6	19,6	9,2	10,0
Švédsko	39,6	40,4	11,5	14,0
Spojené království	42,6	43,3	10,4	12,6

Zdroj: European Commission 2012: 35.

**Tabulka 5:** Míra zaměstnanosti žen a mužů ve věku 20–49 let v roce 2010 (bezdětní a s dětmi do 12 let).

	Ženy			Muži		
	Bezdětné	S dětmi	Rozdíl	Bezdětní	S dětmi	Rozdíl
EU-27	76,8	64,7	-12,1	81,0	89,7	8,7
Belgie	78,5	72,4	-6,1	83,0	91,4	8,4
Bulharsko	77,5	64,8	-12,6	76,7	83,0	6,3
ČR	86,0	54,4	-31,6	88,6	95,5	6,9
Německo	83,8	64,5	-19,3	85,0	91,7	6,7
Estonsko	81,9	62,6	-19,2	73,5	82,4	8,9
Irsko	76,0	57,2	-18,8	71,2	80,0	8,8
Řecko	66,1	58,2	-7,8	82,1	93,0	11,0
Španělsko	68,1	60,1	-8,0	71,9	81,5	9,5
Francie	81,3	72,3	-9,0	83,7	91,7	8,0
Itálie	62,7	54,7	-8,0	78,7	90,8	12,1
Kypr	81,7	73,1	-8,6	85,2	93,9	8,7
Lotyšsko	77,9	69,6	-8,4	69,6	81,0	11,3
Litva	78,2	74,9	-3,2	67,1	80,2	13,1
Lucembursko	78,8	69,4	-9,4	90,6	95,6	5,0
Maďarsko	78,2	49,3	-28,8	77,1	84,5	7,5
Malta	59,4	42,6	-16,7	86,4	94,9	8,5
Nizozemsko	82,8	78,2	-4,6	88,2	94,1	5,9
Rakousko	85,5	72,8	-12,7	87,6	92,7	5,1
Polsko	78,6	66,8	-11,8	79,5	91,8	12,3
Portugalsko	76,5	74,6	-1,9	79,8	91,2	11,5
Rumunsko	70,8	66,3	-4,5	80,0	86,5	6,5
Slovinsko	83,0	84,9	1,9	81,9	94,1	12,2
Slovensko	80,4	53,7	-26,7	78,4	89,4	11,0
Finsko	84,1	71,4	-12,7	80,6	92,4	11,8
Spojené království	81,9	65,6	-16,3	83,0	90,5	7,5

Zdroj: European Commission 2012: 37.

**Tabulka 6:** Genderová segregace zaměstnání a odvětví v členských státech EU v roce 2010.

	Segregace zaměstnání	Segregace sektorů
Belgie	25,4	19,5
Bulharsko	29,0	21,2
ČR	28,3	20,9
Dánsko	25,8	19,6
Německo	26,0	19,3
Estonsko	30,7	25,7

Irsko	26,3	21,4
Řecko	21,8	16,0
Španělsko	26,7	20,6
Francie	26,0	19,1
Itálie	24,7	19,7
Kypr	28,8	19,9
Lotyšsko	28,2	24,5
Litva	28,8	21,9
Lucembursko	23,4	16,0
Maďarsko	27,8	20,9
Malta	23,7	16,0
Nizozemsko	25,0	19,4
Rakousko	25,9	19,3
Polsko	26,1	20,6
Portugalsko	26,5	21,4
Rumunsko	22,5	17,1
Slovinsko	25,8	19,0
Slovensko	31,1	25,2
Finsko	28,6	23,7
Švédsko	26,1	21,6
Spojené království	24,3	19,4

Zdroj: European Commission 2012: 38.